

Mötespunkt:	Föredragande:	Föreslagen åtgärd:	Bilaga:
§ 1 Mötet öppnas			
§ 2 Justering av röstlängd		Att justera röstlängden	
§ 3 Godkännande av föredragningslistan		Godkänna föredragningslistan	
§ 4 Val av sekreterare		Att välja sekreterare	
§ 5 Mötets stadgeenliga utlysande		Att fastställa mötets behöriga utlysande	
§ 6 Val av justeringsperson tillika rösträknare		Att välja justeringsperson tillika rösträknare	
§ 7 Adjungeringar		Att behandla	
§ 8 Information: Meddelandelista	Presidiet	Lägga rapporten till handlingarna	1
§ 9 Frågestund	Presidiet		
§ 10 Beslut: Fastställa organisationsplan	Lollo Ollausson	Att besluta i frågan	2
§ 11 Beslut: anta ny stadga	Pierre Nilsson	Att besluta i frågan	3
§ 12 Beslut: anta mål och strategidokument	Johan Nyman	Att besluta i frågan	4
§ 13 Beslut: Fastställa verksamhetsplanen	Anna Persson	Att besluta i frågan	5
§ 14 Beslut: Medlemsavgift	Anna Persson	Att besluta i frågan	6
§ 15 Beslut: Val av studeranderepresentanter	Johan Nyman	Att besluta i frågan	7
§ 16 Beslut: antagande av åsiktsdokument Pierre Nilsson	Pierre Nilsson	Att besluta i frågan	8
§ 17 Beslut: fastställande av policy dokument	Johan Nyman	Att besluta i frågan	9
§ 18 Beslut: fastställande av budget för verksamhetsåret 2011/2012	Lotta Eriksson	Att Besluta i frågan	10
§ 19 Övriga frågor			
§ 20 Nästa möte			
§ 21 Mötets avslutande			

17 maj 2011 Kl. 17.00  
Distansstudion 1  
N1017

### **Meddelandelista**

Meddelandelistan rapporterar vad de förtroendevalda har arbetat med sedan föregående medlemsmöte. Den beskriver även vilka mediala utspel som gjorts samt vad kansliet genomfört för arbetsuppgifter.

### **Kårstyrelsen föreslår årsmötet**

Att lägga meddelandelistan till handlingarna

Lollo Olausson  
Vice ordf. Studiesocial  
Kalmar 2011-05-03

Februari	Kårstyrelsemöte	ALLA
23	Högskoleverket utbildningsdag	AP, PN, LE
23	Sjösjukans årsmöte	LO
23	Studentfall tentor, två stycken	LO
25	Arbete lokala regelverk LNU	AP
28	Måndagsmöte	Presidiet
28	Föreläsa Rotary Nybro om Linnéstudenterna	LE
28	Utvärderingsdag presidiet och personal	ALLA
28	Arbete lokala regelverk LNU	AP, PN
28	Årsmöte Kalmar studentliv	LO, PN, LE
1 mars	Årsmöte Humanus mötesordförande	LO
1	Prefekt & dekanråd	LO, LE
1	KS diskussion	LO, LE, AP, PN
1	Kårstyrelse	ALLA
2	Besökte bland andra studentkåren i Jönköping	LE
3	Amår	LE, DP
4	Rotary lunch	LE
4	Möte HejKalmar	LE
4	ArbetsMiljöKommittén	LO
7	Kommunmöte	JN, AP
7	Rektorsmöte	LE
7	Sivans extraårsmöte	JN
7	Styrelseutbildning Kalmar	LE, LO, PN
8	Utdelning Semlor vid expeditionen i Kalmar/Växjö	LO, JN
9	Informationsdagar på univ. för nya studenter Växjö	LE, JN, AP
9	FHSAB Kosta internat	PN
10	FHSAB Kosta internat	PN
10	Informationsdagar på univ. för nya studenter Kalmar	LO, LE
10	Möte om förändringar i stadgan för Linnéstudenterna	PN, LE
11	Fakultetsnämndernas gemensamma kvalitetsgrupp, avslutande möte	PN
11	Lunch och deltagande på möte med Jan Björklund	AP, LE, PN

14	Prefekt och dekanråd Kosta	AP, LE, LO
14	Prefekt och dekanråd Kosta	AP, LE, LO
16	Ordförandetorg Kalmar	LE
17	KS	ALLA

18	Möte om Kalmar studentlivs framtida finansiering	Presidiet
18	Presidiemöte	Presidiet
20	Kick off utbildning	JN
21	Budgetarbete	LE
21	Måndagsmöte	Presidie + tjänstemän
21	NGA FNT, nämnd för grundnivå avancerad nivå. Informations spridning samt åtgärder då de lokala regelverken inte följs.	AP
21	Fördelning av utbildningsmedel på grund och avancerad nivå	AP
22	Bereda handlingar inför US med LNUs ledning	LE
22	Möte med Videum om hjälp med rekrytering av extrapersonal till dem	LE
22	Kassörsutbildning kalmars studentföreningar	LO
22	FHS AU	JN
22	NGA FHSAB	PN
22	Trialog FHSAB	PN
22	Ordförandetorg	JN, SK
22	Utbildningsträff Kalmar	PN
22	Kvalitetsindikatorer	AP
23	Lämna kårbil för rekonditionering	AP
23	FHS Trialog	JN
23	Tog hand om 19 studenter som är arga över sin utbildning	AP
23	Möte inför trialog med dekan	AP
23	SFS Värmöte	LE, PN
24	SFS Värmöte	LE, PN
24	Förmöte trialog	AP
24	Trialog FNT	AP

25	Föredrag för Kalmar Rotaryklubb om oss	LE
25	Hämta bilen Alvesta	AP
25	Möte Hyresbostäder diskussion om bredband	JN
25	Fördelning av strategiska medel FNT, förelag satsning på rekrytering av studeranderepresentanter samt satsning på rättssäker examination för distansstudenter bland annat.	AP
25	Möte med HejKalmar! Om sommaren och bättre samarbete med oss	LE
25	FED vårtrialog	LO
28	Rektors Beslutsmöte	LE
28	Måndagsmöte Kalmar ALLA samt presidieträff	Presidie + Tjänstemän
29	NGA FHSAB om kvalitetsarbete	PN
29	Media kring ersättning till SR samt de studenter som är arga över att de inte får skriva enskilt ex-arbete	AP
29	Utvärderingsmöte om framtiden för KARMA	LE
29	Media kring LNUs nybygge på Fredriksskans i Kalmar. Barometern	LE
29	Prefekt och dekanråd	LO
29	Budgetarbete	LE
30	SR P4 Kalmar Müsli. Intervju om LNUs nybygge på Fredriksskans i Kalmar	LE
30	Förebyggande åtgärder för fusk, Catrin Nilsson	AP
30	MBL	LE, JN
31	Möte med Örebro/Karlstad studentkår inför SFSFUM	Presidiet
1 April	Möte med Örebro/Karlstad studentkår inför SFSFUM	Presidiet
4	Personalmöte efter MBL	LE
4	Budgetarbete	LE
4	Rektors Beslutsmöte	LE
4	Diskussionsmöte om föreningskontaktpersoner	Styrelsen
4	Disciplinnämnden	AP, JN
4	Kalmar studentliv representantskapsmöte	LO
5	Budgetarbete	Presidiet
5	Prefekt och dekanråd	LO, LE
5	Kårstyrelse	Styrelsen

6	Universitetsstyrelse	LO, PN, AP
7	Universitetsstyrelse	LO, PN, AP
8	Kassörsutbildning CNaS (studentförening Kalmar)	LO
8	Valkampanj	PN
8	Möte med EHVS (studentförening Växjö) utbildningsansvarig	AP
8	Samarbetskommittén	JN
8	Företagspromenad med företagare i Kalmar	LE
11	Valkampanj	LO
12	Prefekt och dekanråd	LO
12	Föreläsning Komvux Växjö om Linnéstudenterna	LE
12	Fakultetsnämnden för humaniora och samhällsvetenskap, Nämnd för grund och avancerad nivå, Arbetsutskott	JN
12	Diskussion med Kalmar Studentliv och universitetsledningen angående lokalfrågan	LO, LE, PN
12	Fakultetsnämnden för humaniora och samhällsvetenskap	JN
12	EHVs (studentförening Växjö) Vårmöte	JN
13	Informationsmöte med studenter och kommun i Nybro	LE, CE
13	Tilldelningsprinciper av grundutbildningsmedel i Nämnd för grund och avancerad nivå, Fakultetsnämnden för naturvetenskap och teknik	AP
13	Fakultetsnämndsmöte Ekonomi och design	LO
13	Möte med VIDEUM	AP, JN
13	Styrelseutbildning	AP, JN
13	Civilingenjör pågående	AP
13	Möte med föreningsordföranden i Kalmar	LE
14	Fakultetsnämnden för naturvetenskap och teknik	AP
14	Valkampanj på Kalmar Nyckel	PN, LE
14	Fakultetsnämnden för hälsa, socialt arbete och beteendevetenskap	PN
14	Presidie möte	Presidiet
14	Möte med VIS (Studentförening Växjö) om fadderverksamheten	JN
14	Kassörsutbildning Humanus, Meskalin	LO

	(Studentförening Kalmar)	
15	Möte med Vice rektor	LO, LE, PN, JN
15	Intervju ny tjänst	LO, LE
15	Budgetarbete	LE
16	Delegationsträff inför SFSFUM (Sveriges Förenade Studentkårers nationella kongress)	LO, PN, LE, JN, DS
18	Rektorsledningsmöte	AP, JN
18	Möte Karolin (Studentförening Kalmar)	LO
18	Lunch regionförbundet Lennart Werner	LO, PN
18-19	Sjuk	LE
19	Föreläsning om studeranderepresentanter för VÄXT (Studentförening Växjö)	AP
19	Workshop Kårstyrelse	LO, PN, JN
19	Möte framtagande av nominering till Pedagogpriset	LO, JN, PN, JS
20	FNT NGA AU	AP
20	Seminarie om rättssäker distansexamination	AP
20	Intervju Caféföreståndare	AP
20	Möte Programansvarig Internationella Samhällsstudier	PN
20	Seminarie om EUs strukturfonder	JN, PN, LE
22-25	Påskledigt	Presidiet+Tjänstemän
26	Möte med Medborgarskolan om stöd till studenter genom studiecirkel	LE
26	Fördelningsprinciper NGA FNT	AP
26	Bildäcksbyte	AP
26	Representantskapsmöte Kalmar studentliv	LO
27	Styrgruppsmöte för lokaliseringen av LNU i Kalmar. Pratade projektplaner och tidsaspekter	LE
27	Kvalitetsindikatorer	AP
27	Möte prefekt Samhällsvetenskapliga institutionen	PN
27	Möte med Lokal och Service om föreningslokaler i Nisbethska, Kalmar	LE
27	Möte med Per Brolin om avtalen mellan LNU och Linnéstudenterna	LE
28	Fuskförebyggande åtgärder	AP

28	Kårstyrelsemöte + Utfrågning kandidater till styrelsen	Kårstyrelsen
29	Möte Bussdragningen i Växjö	JN
2 maj	Ordförandemöte med föreningsordföranden i Kalmar.	LE
3	Disciplinnämnd	AP, JN
3	Möte med VIDEUM om arbetsmarknadsdag, uthyrning av Stenladan och Kreativ Arena	LE
3	Prefekt och dekanråd	LE

**Kårstyrelsens förkortningar:**

LE: Lotta Eriksson

AP: Anna Persson

LO: Lollo Olausson

JN: Johan Nyman

PN: Pierre Nilsson

JS: Jonna Svensson

DP: Dennis Persson

GE: Gustav Engblom

DM: Deni Milanović

BB: Benjamin Baron

**Fakulteternas förkortningar:**

FED: Fakultetsnämnden för ekonomi och design

FHS: Fakultetsnämnden för humaniora och samhällsvetenskap

FHSAB: Fakultetsnämnden för hälsa, socialt arbete och beteendevetenskap

FNT: Fakultetsnämnden för naturvetenskap och teknik

NUV: Nämnden för utbildningsvetenskap

NGA: Nämnd för grundnivå och avancerad nivå

NF: Nämnd för forskarnivå

AU: Arbetsutskott (ledningsgrupp)

**Övrigt:**

Prefekt: Chef på institution

Dekan: Chef på fakultet

SFS: Sveriges Förenade Studentkårer

Triolog: Möte mellan universitetsledning, fakultet och institutioner

VIDEUM: Kommunala bolaget som äger alla LNUs lokaler.

<b>Mediala händelser</b>
Linnéstudenterna har uppmärksammat säkerheten på campus. Anna Persson syns i SMP, TV4 samt SR om vilka åtgärder Linnéstudenterna anser bör tas för att höja säkerheten på Campus Växjö.
Kårval. SMP-intervju med Lotta Eriksson och Johan Nyman. Intervju i radio med Johan Nyman.
Lokaliseringen i Kalmar. Intervju med Lotta Eriksson för Östran i Kalmar där de ville veta hur väl studenterna involverats i utredningen av LNU:s nybygge i Kalmar.

<b>Skrivelser och yttranden</b>
<p>Linnéstudenterna har i skrivelse till Linnéuniversitetet uppmärksammat problem som uppkommer då studenter själva måste boka sin tentamensplats. Det är lätt att glömma bort vilket kan göra att studenter inte får tentera och hamnar efter i sin utbildning. Möjligheterna till efteranmälningar är också begränsade. Vi föreslog att tidsgränsen för tentamensanmälan skulle öka och det ska gå att anmäla sig till tenta redan vid kursstart. I kombination med ett bättre system kring avanmälningar tror vi detta skulle gynna studenterna genom att fler kan göra sina tentor och på så sätt minska risken för eftersläpningar och avhopp.</p> <p>Linnéuniversitetet svarar i korthet att en sådan utökad tidsram skulle motverka syftet med ett bokningssystem och att många av problemen är inkörningsproblem då systemet togs i bruk 2010.</p> <p>Linnéstudenterna fortsätter samtalen med berörda instanser för att underlätta för studenter att få möjlighet att skriva sin tentamen, något som borde vara en självklarhet för ett universitet som vill ha hög genomströmning av studenter. Vi bevakar särskilt studenternas möjligheter till efteranmälningar.</p>

<b>Kanslirapport</b>

## Bilaga 2

17 maj 2011 Kl. 17.00  
Distansstudion 1  
N1017

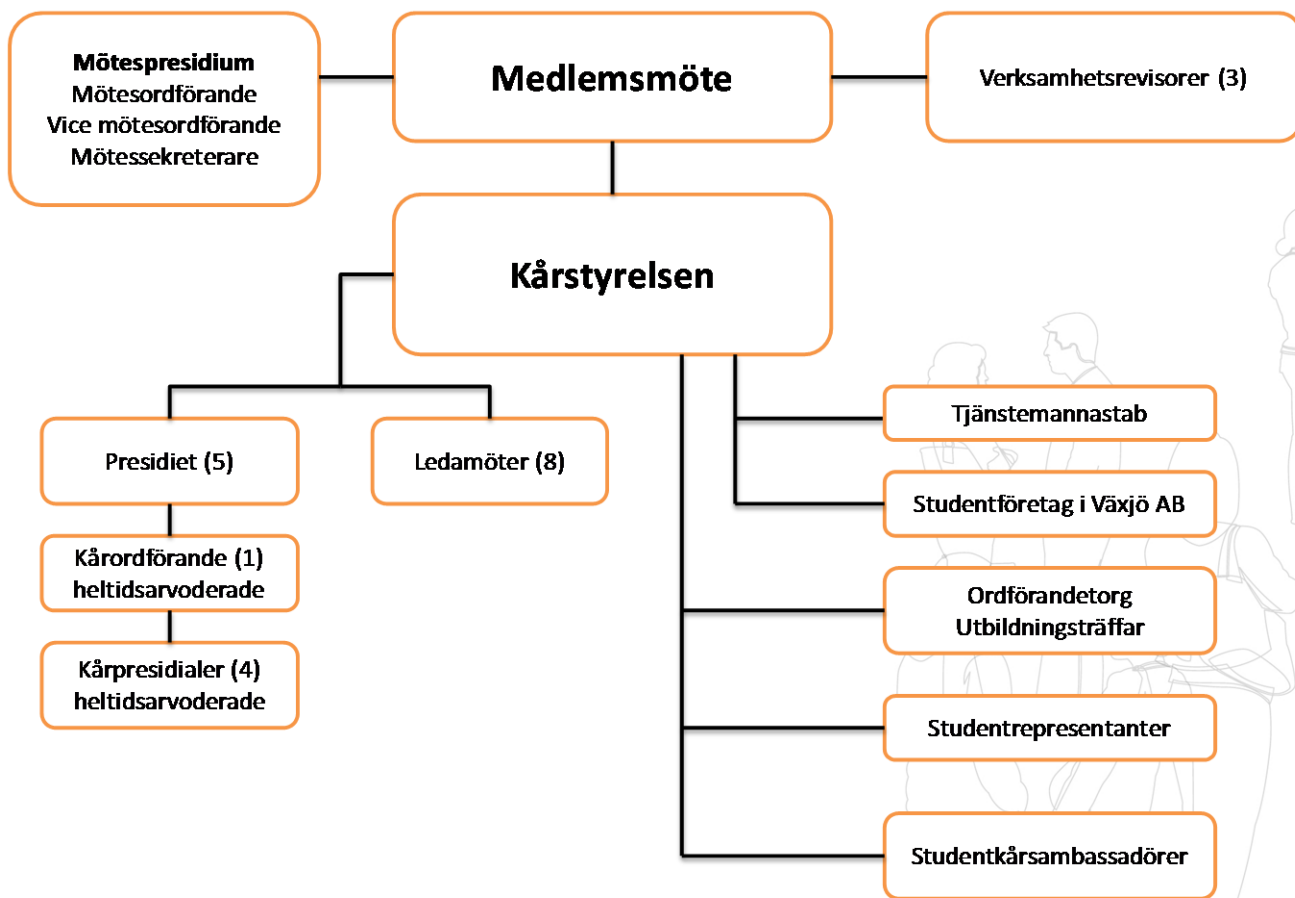
### **Organisationsplan**

En organisationsplan beskriver organisationens sammansättning. Enligt stadgan skall det till det första ordinarie medlemsmötet på vårterminen fastställas en organisationsplan. Det medlemsmötet fastställde inte en organisationsplan för Linnéstudenterna, utan skickade tillbaka den till kårstyrelsen.

### **Kårstyrelsen föreslår årsmötet**

Att fastställa organisationsplanen för Linnéstudenterna

Lollo Olausson  
Vice ordf. Studiesocial  
Kalmar 2011-05-03



17 maj 2011 Kl. 17.00

Distansstudion 1

N1017

### **Stadga**

En arbetsgrupp tillsattes för att se över stadgan, gruppen har förtydligat och förenklat vissa avsnitt i stadgan. För att stadgan ska gälla krävs två likalydande beslut av medlemsmötet.

### **Kårstyrelsen föreslår årsmötet**

Att anta ny stadga för Linnéstudenterna

Pierre Nilsson

Vice ordf. Utbildningsbevakning

Kalmar 2011-05-03



# Stadgar



**VI  
SES!**

**Linnestudenterna**

## 1. Linnéstudenternas ändamål och verksamhetsområde

Linnéstudenternas huvudsakliga syfte är att bevaka och medverka i utvecklingen av utbildningen och förutsättningen för studier vid Linnéuniversitetet.

Linnéstudenterna ska också främja medlemmarnas studier och vad som har sammanhang med studierna i samverkan med omgivande samhälle.

## 2. Verksamhetsår och räkenskapsår

Linnéstudenternas verksamhets- och räkenskapsår är 1 juli till och med 30 juni.

## 3. Medlemskap

Medlem eller stödmedlem är den som har erlagt avgift för perioden.

Rätt att bli medlem har den som studerar vid Linnéuniversitetet.

Avgiften för medlemskap fastställs av årsmötet. Avgiften för stödmedlemskap fastställs av årsmötet.

Efter skriftlig ansökan från medlem eller stödmedlem åligger det styrelsen att bevilja utträde. Det åligger styrelsen att avgöra hur stor del av den erlagda medlemsavgiften som ska återbetalas.

Medlem som inom fjorton (14) dagar efter erlagd avgift vill avbryta sitt medlemskap på grund av avbrutna studier har rätt att få sin erlagda medlemsavgift återbetald.

Då medlem eller stödmedlem uppsåtligen har handlat mot föreningens ändamål eller på annat sätt motverkat föreningen, kan styrelsen utesluta denna ur Linnéstudenterna.

## 4. Medlemsmöte

Medlemsmöte är Linnéstudenternas högsta beslutande organ.

Medlemsmöte är öppet om inte medlemsmötet beslutar något annat.

Medlemmar kan till medlemsmöte framlägga motion, som ska vara styrelsen tillhanda senast tjugo (21) dagar innan medlemsmöte.

Varje år ska det kallas till minst fyra (4) ordinarie medlemsmöten, varav ett (1) ska vara årsmöte.

Styrelsen fastställer tidpunkt och plats för medlemsmöte. Kallelse ska meddelas medlemmarna senast tjugoåtta (28) dagar innan medlemsmötet.

Dagordning och handlingar till medlemsmöte ska meddelas medlemmarna senast tio (10) dagar innan medlemsmötet.

Om en (1) procent av medlemmarna, tre fjärdedelar (3/4) av styrelsen, räkenskapsrevisor eller samtliga verksamhetsrevisorer skriftligen så kräver ska styrelsen kalla till ett extrainkallat medlemsmöte. Det extrainkallade medlemsmötet får endast behandla det som föranlett kallelsen.

På varje medlemsmöte ska det erbjudas en öppen frågestund.

Val av två (2) justeringspersoner tillika rösträknare förrättas på varje medlemsmöte.

Protokoll från medlemsmöte justeras av mötesordförande och utsedda justeringspersoner. Protokollet ska anslås på föreningens officiella webbsida senast tjugo (21) dagar efter medlemsmötet.

För att ett medlemsmöte ska vara beslutsmässigt krävs det att tjugo (20) stycken röstberättigade medlemmar är närvarande.

För att ha yttrande-, förslags- och rösträtt på medlemsmöte krävs att medlemsavgift för den dag då medlemsmötet äger rum har erlagts.

Stödmedlem har inte yttrande-, förslags- och rösträtt på medlemsmöte.

Sittande styrelse har inte rösträtt på medlemsmöte.

## 4.1 Årsmöte

Andra ordinarie medlemsmöte på vårterminen utses till årsmöte. Detta ska hållas före maj månads utgång.

Årsmötet ska behandla följande punkter:

- Besluta om medlemsavgifter för kommande verksamhetsår
- Besluta om budget för kommande verksamhetsår
- Besluta om verksamhetsplan för kommande verksamhetsår
- Val av tre (3) verksamhetsrevisorer för kommande verksamhetsår
- Val av en (1) ordinarie räkenskapsrevisor och suppleant för densamma för kommande verksamhetsår
- Val av mötespresidium bestående av en (1) mötesordförande, en (1) vice mötesordförande och en (1) mötessekreterare för kommande verksamhetsår
- Tillsättande av studentrepresentanter för kommande verksamhetsår
- Informera om valet av Linnéstudenternas styrelse

## 4.2 Första ordinarie medlemsmöte på höstterminen

Första ordinarie medlemsmöte på höstterminen ska hållas innan 15 oktober och ska behandla följande punkter:

- Besluta om åsiktsdokument
- Besluta om policydokument

### *4.3 Andra ordinarie medlemsmöte på höstterminen*

Andra ordinarie medlemsmöte på höstterminen ska hållas innan 15 december och ska behandla följande punkter:

- Avgående styrelses ansvarsfrihet prövas. Avgående styrelse får inte rösta då prövning av ansvarsfrihet sker
- Revisorernas berättelser
- Styrelsens verksamhetsberättelse för föregående verksamhetsår
- Besluta om balans- och resultaträkning för föregående verksamhetsår
- Besluta om disposition av verksamhetsårets överskott eller täckande av förlust

### *4.4 Första ordinarie medlemsmöte på vårterminen*

Första ordinarie medlemsmöte på vårterminen ska hållas innan februari månads utgång och ska behandla följande punkter:

- Besluta om styrelsens storlek för kommande verksamhetsår
- Besluta om styrelsens poster och eventuella huvudsakliga placeringsorter
- Besluta om en valkommitté bestående av minst fem (5) personer
- Fastställande av organisationsplan för kommande verksamhetsår

## **5 Styrelse**

Styrelsen är Linnéstudenternas högsta beslutande organ mellan medlemsmötena. Styrelsen ska tillse att Linnéstudenternas stadgar efterlevs.

Det åligger styrelsen att:

- Verka för att Linnéstudenterna uppfyller sitt ändamål
- Planera, leda och fördela arbetet inom organisationen
- Inneha arbetsgivaransvaret
- Fastställa av styrelsens presidium fattade beslut
- Ansvara för och förvalta organisationens medel
- Förbereda medlemsmöten
- Upprätta förslag till budget, medlemsavgift och verksamhetsplan för nästa verksamhetsår
- Verkställa medlemsmötets beslut
- Förelägga medlemmarna berättelse över sin verksamhet samt resultat- och balansräkningar
- Utse firmatecknare för verksamhetsåret
- Utse aktieägarrepresentanter för verksamhetsåret
- Lägga fram propositioner till medlemsmötet
- Behandla inkomna motioner till medlemsmötet

Styrelsens sammansättning får inte innebära att presidiet utgör en majoritet av styrelsens sammansättning.

Närvaro- och yttranderätt tillkommer styrelsens ledamöter och Linnéstudenternas verksamhets- och räkenskapsrevisorer.

Rösträtt har endast styrelsens ledamöter.

Styrelsen är beslutsmässig om minst hälften av ledamöterna är närvarande. Vid lika röstetal gäller den mening som mötesordförande biträder förutom i personval då lottning ska ske.

Endast medlem i Linnéstudenterna är valbar till styrelsen.

Styrelsen mandatperiod är 1 juli – 30 juni.

Ordförande ansvarar för kallelsen till styrelsens sammanträde.

Sammanträde får hållas tidigast fem (5) dagar efter det att kallelsen nått styrelsens ledamöter.

Möteshandlingar ska vara ledamöterna tillhanda senast tre (3) dagar före mötet.

Ärende som ledamot vill behandla på styrelsemöte ska vara ordförande tillhanda senast fem (5) dagar innan utlyst möte.

Ärende som inte är upptaget i föredragningslistan kan behandlas på begäran av minst hälften av de närvarande styrelseledamöterna.

Styrelsemöten ska protokollföras och publiceras på föreningens webbsida efter justering.

## *5.1 Val till styrelse*

Val till styrelse sker genom direktval av Linnéstudenternas röstberättigade medlemmar.

Varje medlem som vid första valdag erlagt medlemsavgift äger en (1) röst per ledamot som ska väljas till styrelsen.

Valet ska avslutas senast sju (7) dagar före årsmötet.

## *5.2 Fyllnadsval*

Då styrelsen ej är fulltalig ska fyllnadsval genomföras på nästkommande medlemsmöte.

Närvarande medlemmar har rätt att rösta i fyllnadsvalet.

## **6 Valkommitté**

Valkommittén har att bereda och genomföra valet av styrelsens ledamöter.

Valkommitténs ledamöter är ej valbara till styrelsen.

Valkommittén har att bereda eventuella fyllnadsval.

Valkommitténs mandatperiod är från första ordinarie medlemsmöte på vårterminen till och med nästkommande års första ordinarie medlemsmöte på vårterminen.

## 7 Missförtroendeförklaring

En (1) procent av medlemmarna kan vid medlemsmöte väcka fråga om misstroendeförklaring mot styrelseledamot.

Sådan fråga måste anmälas minst tjugo (21) dagar innan medlemsmöte för att behandlas och röster skall avgas genom sluten votering.

Vinner fråga om misstroendeförklaring bifall av två tredjedelar (2/3) av de avgivna rösterna entledigas styrelseledamot från sitt uppdrag.

Denna punkt i protokollet skall anses omedelbart justerad.

Misstroendeförklaring kan endast väckas mot styrelseledamot som tillträtt sin post.

## 8 Stadgar

För att stadgeändring ska gälla fordras att två (2) på varandra följande ordinarie medlemsmöten bifaller beslutet med två tredjedelars (2/3) majoritet.

För att stadgeändringen ska träda i kraft krävs beslut av styrelsen för Linnéuniversitetet.

Styrelsen har tolkningsföreträde då oenighet om tolkning av stadgan uppstår.

## 9 Upplösning

Beslut om upplösning av Linnéstudenterna ska fattas av två (2) på varandra följande ordinarie årsmöten. Beslutet ska fattas med två tredjedelars (2/3) majoritet.

Vid upplösning av Linnéstudenterna skall tillgångar fonderas och förvaltas av Linnéuniversitetet till dess att en ny studentkår bildas.

17 maj 2011 Kl. 17.00

Distansstudion 1

N1017

### **Mål och strategidokument**

Linnéstudenterna är en organisation som ständigt är i förändring och utveckling. För att skapa långsiktiga mål och strategier har det skapats ett mål och strategidokument. Dokumentet ska ses som ett levande dokument och som en hjälp i arbetet med att ständigt utveckla och höja kvaliteten i organisationens arbete.

### **Kårstyrelsen föreslår årsmötet**

Att fastställa mål och strategidokumentet för Linnéstudenterna

Johan Nyman  
Vice ordf. Studiesocial  
Växjö 2011-05-03

# Mål och strategier

**VI  
SES!**

**Linnestudenterna**

I verksamhetsplanen för verksamhetsåret 10/11 ingår att Linnéstudenterna ska arbeta fram ett samlat mål- och strategidokument. Detta dokument är indelat i sex kategorier: informations- och kommunikationsarbete, ekonomi, medlemsrekrytering, studeranderepresentanter, samverkan med externa aktörer och studentföreningar.

Mål- och strategidokumentet är ett levande dokument som ska vara vägledande i det dagliga arbetet. Det ska ge struktur och mål i en organisation som ofta lider av kontinuitetsproblem. Syftet med detta mål- och strategidokument är att det ska föra verksamheten framåt och vara en grundförutsättning för organisationens målstyrning. Dokumentet ska ses som ett verktyg för organisationen att utarbeta rutiner och konkreta planer som syftar till att uppfylla visionen.

### **Linnéstudenternas vision:**

Linnéstudenterna är garanten för en effektiv utbildningsbevakning på Linnéuniversitetet, vår starka förankring bland studenterna gör oss till en trovärdig och påverkande röst i det omgivande samhället. Linnéstudenterna är proaktiva och ses som en initiativtagande del gentemot Linnéuniversitetet, det omgivande samhället samt studentens vardag.

## Mål och strategier för Linnéstudenternas informations- och kommunikationsarbete.

I och med kårobligatoriets avskaffande är det av yttersta vikt att organisationens kommunikation fungerar och är effektiv. Linnéstudenterna måste nu arbeta medlemsrekryterande vilket innebär att vi tydligt måste beskriva vad vi gör och varför studenter ska vara medlem i vår organisation.

Linnéstudenterna har en mängd kommunikationskanaler som verkar för en kontinuerlig kontakt med studenterna. Våra kommunikationskanaler är: Das papper, nyhetsbrev via mail, hemsidan, facebook, twitter, expeditionerna, utbildningsträffar, ordförandetorg, representationsmöten, styrelseutbildningar, medlemmöten, novischmässan, introduktionstidning, inlaga vid medlemsinbetalning, institutionsbesök, Öppet hus vid Lnu, frukostmöte, telemarketing, näringslivskontakter, utåtriktade aktiviteter, Nöjesnytt, Shick, Karma, Stallarna, Kalmar Studentliv, Sivans och Calmare studentpub samt extern media som TV, radio och tidningar.

### Mål

Linnéstudenternas kommunikation ska vara effektiv, tydlig och ha stor genomslagskraft.

Linnéstudenterna informerar kontinuerligt sina medlemmar, övriga studenter och intresserad allmänhet om verksamheten och medlemskapets värde.

Linnéstudenterna skapar och upprätthåller en god relation med interna och externa intressenter för att utveckla verksamheten och uppfylla verksamhetsmålen.

### Strategier

Vi ska strategiskt använda alla de kommunikationskanaler som står till vårt förfogande.

Utifrån våra verktyg utarbeta en kommunikationsplan

Utifrån våra verktyg utarbeta en marknadsföringsplan

## **Mål och strategier för Linnéstudenternas ekonomi**

Linnéstudenterna strävar efter en ekonomi i god balans som garanterar ett starkt studentinflytande och en stark studiesocial service på lång sikt. Linnéstudenterna har efter kårobligatoriets avskaffande skapat en marknadsorienterad organisation som är mål- och resultatstyrd. För en fortsatt balanserad budget skall Linnéstudenterna genom sin samverkan med externa aktörer och Linnéuniversitetet fortsätta bygga på långsiktiga avtal. Medlemsintäkter är också en viktig inkomstkälla vilket ställer krav på medlemsrekryteringen.

Linnéstudenterna är en organisation på två orter vilket ställer speciella krav på verksamheten men även ger samordningsfördelar. Under 2011 har organisationen arbetat mycket med att få en stabil ekonomisk grund via ramavtal med Linnéuniversitetet samt justerat den egna organisationen efter nya uppdrag och nya förutsättningar. Det kommer ta tid för förändringarna att sätta sig och verksamheten måste kunna anpassa sig även i framtiden, men Linnéstudenterna reser sig nu som en stark och framtidsinriktad organisation som kommer ta sitt uppdrag på största allvar.

### **Mål**

En ekonomi i god balans som garanterar ett starkt studentinflytande och en stark studiesocial service på lång sikt.

### **Strategier**

Följa ramavtal med Linnéuniversitetet efter kårstatus

Genom goda kontakter med externa aktörer skapas förutsättningar för sponsringsavtal

Genom en god medlemsrekrytering skapas en stabil medlemsbas

Skapa mål- och resultatnriktade enheter i organisationen

## **Mål och strategier för Linnéstudenternas medlemsrekrytering**

Efter kårobligatoriets avskaffande har Linnéstudenternas medlemsbas varit ungefär 45 % av lärosätets helårsstudenter (HST). Tidigare har studentkårerna inte behövt arbeta medlemsrekryterande då studenterna varit tvångsanslutna. Lagändringen har gjort att Linnéstudenterna lagt om organisationen för att möta kravet på ökade insatser som verkar medlemrekryterande.

## Mål

Linnéstudenterna ska år 2015 ha en anslutningsgrad på 60 % av lärosätets helårsstudenter (HST)

Medlemmar är aktiva och engagerade samt insatta i Linnéstudenternas verksamhet

Det ska vara förmånligt att som student vara medlem i Linnéstudenterna

Alla studenter ska känna till Linnéstudenterna och vår verksamhet

## Strategier

Medlemsmötet ska vara välbesökt genom att erbjuda spännande och stimulerande möten

Medlemmarna ska känna att medlemskapet är värdefullt, bland annat via studentrabatter och inträden till de studiesociala verksamheterna

Genom ett väl genomtänkt informations- och kommunikationsarbete ska vi nå ut till så många studenter som möjligt vid Linnéuniversitetet

## Mål och strategier för Linnéstudenternas arbete med studeranderepresentanter

För att kunna stärka och säkerställa ett samarbete mellan utbildningsföreningarna och Linnéstudenterna krävs mål- och strategidokument som kan verka för att samarbetet finns kvar trots byte av presidialer samt styrelse- och föreningsaktiva i utbildningsföreningarna.

Utbildningsföreningarna är en viktig del i arbetet med att rekrytera studeranderepresentanter. De är även en avgörande informationskanal mellan studenter och studentkår. Genom utbildningsföreningarna kan information om lagar, studieförutsättningar, skyldigheter och rättigheter nå ut på ett både informativt och kontinuerligt sätt. Genom att Linnéstudenterna finns tillgängliga och arbetar aktivt för ett samarbete med utbildningsföreningarna säkerställs att utbildningsföreningarna förses med den information som nämns ovan.

## Mål

Det ska finnas valda studeranderepresentanter i samtliga beredande och beslutande organ inom universitetet

Studeranderepresentanterna ska vara delaktiga i Linnéstudenternas politiska påverkansarbete och vara väl insatta i aktuella frågor. Linnéstudenterna ska på samma sätt vara väl insatta i och stötta studeranderepresentanterna i deras arbete.

Linnéstudenterna ska ha ett väl utvecklat system för hur information sprids mellan Linnéstudenterna och studeranderepresentanterna

## **Strategier**

Utbildningsföreningarna ska informera om och aktivt rekrytera studeranderepresentanter inom de beredande och beslutande organ som finns inom föreningarnas ämnen.

Linnéstudenterna ansvarar för att förse utbildningsföreningarna med verktyg, stöd och hjälp för att göra ett starkt och kontinuerligt samarbete möjligt.

Linnéstudenterna arrangerar och genomför studeranderepresentantutbildningar, minst 1 gång/ termin.

Linnéstudenterna skapar forum utifrån fakultetsindelning inför dialogerna

## **Mål och strategier för Linnéstudenternas samverkan med externa aktörer**

För att Linnéstudenterna ska kunna ge en så uppdaterad och kvalitativ utbildningsbevakning samt göra ett så bra arbete inom studiesociala frågor som möjligt är det viktigt att ha ett nära samarbete med näringsliv och omgivande samhälle. Dock är det viktigt att Linnéstudenternas kärnverksamhet aldrig påverkas av dessa externa aktörer åt något håll.

En bra kontakt med näringslivet är något många studenter saknar och efterfrågar, där bör Linnéstudenterna fungera som en länk och den självklara vägen att gå för att få kontakt med näringslivet. Samarbeten kan även fungera som en viktig ekonomisk stöttepelare för Linnéstudenterna. För att medlemskapet i Linnéstudenterna ska bli så attraktivt som möjligt är det även viktigt att det finns flera förmåner kopplade till det, så som rabatter hos lokala aktörer.

## **Mål**

Linnéstudenternas samverkansarbete ska stärka studenternas roll på arbetsmarknaden i Kalmar- och Kronobergsregionen.

Linnéstudenterna ska genom sitt samverkansarbete marknadsföra sitt varumärke och ses som den självklara länken mellan näringslivet och studenten.

Linnéstudenternas ska arbeta för att få in sponsring och andra former av ekonomiska medel

Studenterna ska gynnas ekonomiskt av Linnéstudenternas samverkansarbete genom rabatter och förmånliga priser hos regionala aktörer.

Linnéstudenterna skapar ett givande nätverk för framtiden genom sitt samverkansarbete.

## **Strategier**

Linnéstudenterna ska aktivt medverka i olika kommunala, regionala och näringslivsanknutna nätverk

Studenträtterna ska vara uppdaterade samt både kvalitativa och kvantitativa

Linnéstudenterna ska ha en kontinuerlig kontakt med de företag vi har avtal med

Organisationens webbsida ska informera om extrajobb och möjligheter till examensarbeten

Linnéstudenterna ska vara aktiva i sökandet av sponsrings- och avtalsmöjligheter.

Genom våra nätverk ska Linnéstudenterna marknadsföra studenter som en bra rekryteringskälla.

## **Mål och strategier för Linnéstudenternas samverkan med studentföreningar vid Linnéuniversitetet.**

I kölvattnet av fusionen mellan Högskolan i Kalmar och Växjö universitet samt de båda studentkårerna har det uppkommit frågor gällande Campus i Växjö och Kalmar. På de två orterna finns det två olika strukturer och kulturer som både Linnéuniversitetet och Linnéstudenterna har att förhålla sig till i sitt dagliga arbete. Samarbetet med studentföreningarna är viktigt för Linnéstudenterna, det är här grogrunden för engagemang finns. I den studiesociala frågan är det av stor vikt att de båda parterna Linnéuniversitetet och Linnéstudenterna arbetar mot samma mål genom en gemensam strategi. Att ha en god studiesocial miljö samt en god chans för studenter att kunna engagera sig inom olika hobbyföreningar eller studierelaterade föreningar skapar engagemang, intresse för sin studiesituation och skapar aktiviteter som bidrar till ett gott studentliv utanför tiden vid skolbänken.

### **Mål**

Studentföreningarna ska vara nöjda med sitt samarbete med Linnéstudenterna

Det ska vara en självklarhet för studenterna både i Växjö och Kalmar att engagera sig i någon eller några av studentföreningarna

## Strategier

Linnéstudenterna ska alltid finnas till för studentföreningarna som stöd för deras medlemmar samt dess verksamhet.

Studentföreningen ska ha en kontaktperson från Linnéstudenternas styrelse

Linnéstudenterna ska i möjligaste mån erbjuda hjälp vid frågor gällande styrelsearbetet till exempel löpande bokföring, förvara pärmar och/eller andra administrativa uppgifter.

Linnéstudenterna ska erbjuda möjligheten att sälja medlemskap och biljetter via Linnéstudenternas expeditioner.

Linnéstudenterna bör varje termin erbjuda en styrelseutbildning.

Linnéstudenterna bör vara utbildningsföreningarna behjälpliga i form av uppdrag som mötespresidium och revisorer samt vara ett stöd i allt som rör studie- och utbildningsfrågor

Linnéstudenterna arrangerar och genomför kontinuerliga utbildningsträffar

Utbildningsföreningarna ansvarar för att aktivt delta på och informera sin förening om möten från Linnéstudenterna samt bjuda in Linnéstudenterna i sin verksamhet för att stärka och vidare utveckla samarbetet mellan kår och student.

17 maj 2011 Kl. 17.00  
Distansstudion 1  
N1017

### **Verksamhetsplan**

Verksamhetsplanen pekar ut Linnéstudenternas huvudfokus för det kommande verksamhetsåret.

### **Kårstyrelsen föreslår årsmötet**

Att fastställa verksamhetsplanen för Linnéstudenterna

Anna Persson  
Vice ordf. Utbildningsbevakning  
Växjö 2011-05-03

The background features a series of faint, light-colored line drawings of people in profile, standing and interacting. These drawings are scattered across the page, creating a sense of a busy, social environment.

# Verksamhetsplan 2011-12

A large, solid orange speech bubble graphic is centered on the page. It has a rounded top and a pointed tail at the bottom. The text 'VI SES!' is written inside it in white, bold, sans-serif capital letters.

**VI  
SES!**

**Linnestudenterna**

Verksamhetsplanen är ett styrdokument för Linnéstudenternas arbete och lyfter ut fokusområden för kommande verksamhetsår. Det finns frågor som Linnéstudenterna prioriterar utöver de i verksamhetsplanen specificerade frågorna. Dessa är de frågor som har med våra studenter utbildning eller som är av studiesocial karaktär då dessa utgör kärnan i studentkårens uppdrag. Löpande verksamhet regleras inte i verksamhetsplanen, men ingår likväl i styrelsens ansvar.

## Medlemsrekrytering

Ett år efter kårobligatoriet avskaffats har arbetet med att bli en medlemsrekryterande organisation förnyats. Organisationen behöver bli tydligare i sitt budskap och synas i större grad bland studenterna. Linnéstudenterna ska under året:

- Utredda vilka som blir medlemmar samt orsak till att studenter avstår ett medlemskap
- Bedriva ett aktivt medlemsrekryteringsarbete utifrån utarbetade strategier.

## Studentrepresentation

Ett av Linnéstudenternas viktigaste uppdrag är att upprätthålla ett starkt studentinflytande i Linnéuniversitetets beslutande och beredande organ. För att lyckas med detta måste studentrepresentationen i dessa organ vara hög och kvalitativ. Idag saknas väl utformade verktyg för att säkerställa såväl kvalitet som kvantitet i studentrepresentationen. Linnéstudenterna ska under året:

- Utveckla verktyg för att säkerställa en kvantitativ samt kvalitativ studentrepresentation i Linnéuniversitetets beredande och beslutande organ.

## Studentföreningar

Linnéstudenternas viktigaste samarbetspart är de olika studentföreningarna vid Linnéuniversitetet, som arbetar såväl utbildningsbevakande som med studiesociala aktiviteter. Linnéstudenterna ska under året:

- Agera såväl utbildande som rådgivande för studentföreningarna.
- Utveckla en tydlig struktur för samarbetet mellan Linnéstudenterna och studentföreningarna.

## Intern organisation

Under föregående verksamhetsår har ett stort fokusområde varit den interna organisationen och verkställandet av fusionen mellan två kårer samt tjänstemannastaber. Samarbetet mellan kårstyrelse och tjänstemän bör förbättras där

alla har en tydlig roll samt arbetsområde för att undvika dubbelarbete samt att få alla i en tydlig, gemensam riktning. Linnéstudenterna ska under året:

- Utveckla en gemensam viljeinriktning där samtliga i organisationen känner samhörighet och gemensamt arbetar för samma uppsatta mål.
- Skapa en tydlig arbetsfördelning i hela organisationen.
- Arbeta med och efterfölja Linnéstudenternas värdegrund och vision.

17 maj 2011 Kl. 17.00  
Distansstudion 1  
N1017

### **Medlemsavgift**

Medlemsavgiften bestämmer vad det ska kosta för en person att bli medlem i organisationen under en viss tid.

### **Kårstyrelsen föreslår årsmötet**

Att fastställa medlemsavgiften för Linnéstudenterna för verksamhetsåret 2011/2012 enligt Proposition: Fastställande av medlemsavgiften för verksamhetsåret 2011/ 2012

Anna Persson  
Vice ordf. Utbildningsbevakning  
Växjö 2011-05-03

## **Proposition: Fastställande av medlemsavgiften för verksamhetsåret 2011/ 2012**

Med de uppställda budgetmålen och målet för anslutningsgrad kan man konstatera att vi under verksamhetsåret 2010-2011 nästan nått vår årsbudget. Inkomsten visar sig vara en välbalanserad avvägning där man kan ställa inkomster i relation till kostnaderna för Linnéstudenterna. Vi kan också konstatera att höstterminen genererade fler medlemmar än vårterminen. Vad gäller kostnaderna för medlemskap tror vi att nivån är rimlig och har inte sett några tendenser till att medlemmarna tycker det är för dyrt. Vi ligger också i linje med många andra studentkårer runt om i Sverige.

Med anledning av detta är det rimligt att lägga sig på samma nivå när det gäller medlemsavgifterna för heltidsstudenter och distansstudenter inför nästkommande år. Under året har tankar om flerterminsdebitering uppkommit vilket är en modell som skulle ge vår medlemsbas stabilitet mellan terminerna. Idag tappar vi samtliga medlemmar varje termin vilket inte är optimalt för en organisation som Linnéstudenterna. Många av våra medlemmar har också under året uttryckt önskemål om att få betala för en längre period än en termin.

När det gäller stödmedlemskapet är det viktigt att sätta en lägstanivå på kostnaden, men att man samtidigt öppnar upp för att man som stödmedlem får betala mer om man vill, därav skrivningen om minst 100 kronor per termin.

### **Kårstyrelsen föreslår medlemsmötet besluta:**

- att fastställa medlemsavgiften för samtliga studenter för verksamhetsåret 2011/ 2012 till 150 kronor per termin alternativt 275 kronor för två terminer
- att fastställa medlemsavgiften för stödmedlemmar för verksamhetsåret 2011/2012 till minst 100 kronor per termin
- att medlemsavgiften kan debiteras för flera terminer på en gång som ett komplement till terminsavgiften

17 maj 2011 Kl. 17.00

Distansstudion 1

N1017

### **Studeranderepresentanter**

Enligt Högskoleförordningen är det Studentkåren som beslutar om att uppdra eller entlediga studeranderepresentanter till universitetets samtliga beslutande och beredande organ. Varje Årsmöte tas beslut om samtliga studeranderepresentanter, sedan fyllnadsväljs resterande platser under året.

### **Kårstyrelsen föreslår årsmötet**

Att välja studeranderepresentanterna

Johan Nyman  
Vice ordf. Studiesocial  
Växjö 2011-05-03

17 maj 2011 Kl. 17.00

Distansstudion 1

N1017

### **Åsiktsdokument**

Åsiktsdokumentet beskriver vad organisationen tycker i olika frågor. Det är vägledande i vilka frågor som ska drivas och mot vilka mål. Ett åsiktsdokument är ett levande dokument som ska spegla vad medlemmarna vill att organisationen ska arbeta med.

### **Kårstyrelsen föreslår årsmötet**

Att anta åsiktsdokumentet för Linnéstudenterna

Pierre Nilsson  
Vice ordf. Utbildningsbevakning  
Kalmar 2011-05-03

# Åsiktsdokument



**VI  
SES!**

**Linnestudenterna**

## Grundläggande värderingar

### Ett universitet för alla

Utbildning är en demokratisk rättighet som ska vara tillgänglig för alla. Varje individ måste ges en reell möjlighet att studera. Genom utbildning utvecklas människor och bidrar till ett kritiskt tänkande i samhället. Det kringliggande samhället förändras ständigt, varför utbildning är en nödvändighet för att fortsätta förstå det. Universitetet syftar till att ge en bra förberedelse inför yrkeslivet och att ge människor redskap för att kunna forma sina liv efter eget önskemål.

Den högre utbildningen är också en demokratisk plattform som har en central roll som debattforum för samhällsfrågor, där många utgångspunkter och åsikter ska vara representerade. Därför är det viktigt att jämlikhet och mångfald präglar både utbildningen och forskningen vid universitetet. Universitetet får inte vara en institution som vidmakthåller de samhälleliga orättvisorna och skillnaderna. Ett genusperspektiv och ett mångfaldsperspektiv måste genomsyra hela lärosätet och den sociala snedrekryteringen måste bekämpas. Studenter med olika etnisk bakgrund måste ges goda möjligheter att studera vid Linnéuniversitetet och strukturell diskriminering måste motarbetas. Här är utbildningens finansiering en viktig del och Linnéuniversiteterna ser det som en självklarhet att utbildningen är kostnadsfri.

Den högre utbildningen måste ha handlingsplaner för att motverka all diskriminering. Det är också av yttersta vikt att undervisningen är anpassad även för studenter som inte uppfyller den vanliga bilden av studenten som ung, obunden och billig i drift. Den högre utbildningen har även ett ansvar för att det finns olika utbildningsalternativ, till exempel kortare utbildningar och distansutbildningar, vilka kan passa studenter senare i livet. Antalet studenter med funktionshinder som söker stöd ökar, samtidigt som samordningstjänster dras in. Studentkåren menar att dessa tjänster fyller en viktig funktion och föreslår att Linnéuniversitetet profilerar sig som ett tillgängligt universitet genom att avsätta ordentligt med resurser till stöd för funktionshindrade studenter. Detta är självklart också en arbetsmiljöfråga för berörda tjänstemän, risken för ohälsa är stor när arbetsbelastningen blir orimligt hög.

**Linnéuniversiteterna anser:**

- att all undervisning och alla obligatoriska moment ska vara kostnadsfria
- att universitetet ska ge en bra förberedelse inför yrkeslivet
- att undervisande personal ska ha genomgått högskolepedagogisk utbildning
- att handlingsplaner mot diskriminering måste finnas på lärosätet
- att jämlikhet och mångfald ska prägla all verksamhet på hela universitetet
- att undervisningen anpassas till olika studenters förutsättningar
- att universitetet ska prioritera arbetet med stöd till funktionshindrade studenter

## Studentinflytande

### Principer för studentinflytande

Linnéstudenterna anser att det är viktigt med ett starkt studentinflytande i den högre utbildningen. Studentinflytandet bygger på att demokratiskt tillsatta studentrepresentanter återfinns i universitetets beslutande organ. Studenternas inflytande och rättssäkerhet måste garanteras av lärosätet.

Ett väl fungerande studentinflytande är en tillgång för universitetet då det främjar den demokratiska tanken. Studenterna ska ges reell möjlighet att vara representerade i samtliga beslutande och beredande organ inom Linnéuniversitetet. Det åligger också universitetet att se till att studeranderepresentanterna blir väl omhändertagna då de inte har samma förutsättningar som universitetets personal. Universitetet bör därför se till att varje studeranderepresentant har en kontaktperson eller mentor. Linnéstudenterna anser vidare att universitetet ska ta ett större ansvar när det gäller att via lärarna informera studenterna om möjligheten att vara studeranderepresentant.

Lärosätet bör aktivt stödja sin studentkår med väl tilltagna direkta medel men även stötta verksamheten på andra sätt, då alla parter vinner på en stark och aktiv studentkår. För att ytterligare stärka studenternas möjligheter att vara representerade i universitetets beslutande och beredande organ anser Linnéstudenterna att det är rimligt att högskolan avsätter medel för arvodering av samtliga studeranderepresentantuppdrag inom lärosätet. På så sätt skulle studenterna få

ytterligare en motiverande faktor för varför de ska engagera sig i att utveckla sin utbildning och få ersättning för det jobb de lägger ner.

## **Linnéstudenterna anser:**

att studenternas inflytande måste garanteras av lärosätet

att studenterna ska beredas tillfälle att utse representanter i samtliga beslutande och beredande organ inom Linnéuniversitetet

att Linnéuniversitetet har ett ansvar att stötta Linnéstudenterna ekonomiskt och organisatoriskt

att alla studeranderepresentanter i beredande och beslutande organ av LNS ska få arvode för det arbete de lägger ner

att universitetet bör tillhandahålla en kontaktperson eller mentor till varje studeranderepresentant

## **Kvalitetsutvärdering**

Lärosätets utbildningar ska kontinuerligt granskas och kontrolleras ur kvalitetshänseende. När utbildningarna granskas och betygssätts är det återigen av högsta vikt att studenterna är representerade då studerandeperspektivet är en viktig faktor i arbetet. Statens kontroller i form av Höskoleverkets kvalitetsutvärderingar kan kompletteras med egna kvalitetsmätningar.

Kursutvärderingar är ett bra redskap som bör användas mer frekvent men även på ett mer medvetet sätt. Ett universitetsövergripande kvalitetsindex där vissa frågor ställs gemensamt i samtliga kurser kan vara ett bra sätt att utveckla det interna kvalitetsarbetet. En högre kvalitet på utbildningen gagnar både studenter och universitetet på både kort och lång sikt och är därför en prioriterad verksamhet för studentkåren.

## **Linnéstudenterna anser:**

att möjlighet till kursutvärdering ska vara en självklarhet vid avslutad kurs

att ett universitetsövergripande kvalitetsindex baserat på likvärdiga övergripande frågor i kursutvärderingarna ska inrättas på lärosätet.

## Utbildningsbevakning

### Utbildningens kvalitet

All undervisning vid universitetet måste hålla en hög kvalitet. Lärartätheten ska vara hög och de lärarledda timmarna måste svara mot utbildningens omfattning. Den vetenskapliga eller konstnärliga nivån på undervisningen är särskilt viktig när det gäller konkurrens med andra lärosäten.

Lärares ämnes- och pedagogiska kompetens är viktig för kvaliteten och studiemiljön. Efter autonomireformen regleras inte längre lärares pedagogiska kompetens och då är det extra viktigt att framhålla studentkårens krav på pedagogisk utbildning för alla lärare. Detta gäller självklart även för de doktorander som undervisar.

Andelen studenter som läser på distans ökar och därför är det av högsta vikt att distansutbildningar håller samma goda kvalitet som andra utbildningar. Distansutbildningarna måste vara pedagogiskt upplagda och heller inte bli styvmoderligt behandlade i resurstilldelningen. Särskilt viktigt är det att förbättra rättssäkerheten för distansstudenterna vid exempelvis tentamen, då det idag ibland är alldeles för lätt att fuska.

Doktorander har en särskilt utsatt situation och Linnéstudenterna kräver att alla doktorander ska ha en anställning från första dagen. Det är också viktigt att doktoranders handledare har goda insikter i jämställdhet och mångfaldsfrågor för att minimera risken för diskriminering.

### Linnéstudenterna anser:

att de lärarledda timmarna är en viktig indikator för att bibehålla kvalitén i utbildningen

att lärare vid universitetet även i fortsättningen ska ha pedagogisk kompetens

att antalet disputerade lärare bör öka

att undervisningsformerna ska vara varierande och relevanta för att studenten ska kunna uppnå de lärandemål som är uppställda

att studenten ska ha rätt att överklaga och få examination och betyg omprövade av oberoende experter

att betygen ska vara målrelaterade och jämförbara med i förväg fastställda kriterier

att alla doktorander ska ha en anställning från första dagen

att alla som handleder doktorander ska ha genomgått en handledarutbildning som bland annat gett insikter i jämställdhet och mångfaldsfrågor

att alla doktorander som undervisar ska ha genomgått en pedagogisk utbildning

## Studiesociala frågor

### Finansiering

Studenters ekonomiska situation är komplicerad. Genom bidrag och lån från staten garanteras en lägstanivå för studentens omkostnader. Problemet är att denna lägstanivå ofta är väl låg, framförallt när boendekostnader och kurslitteratur tenderar att dränera de ekonomiska medlen. Studentkåren menar att staten borde värdera studenternas insatser högre och öka framförallt bidragsdelen, men även möjliggöra för ökade lån.

En student ska ha samma sociala rättigheter som förvärvsarbetande, då de nu gällande reglerna ger ett dåligt skydd för studenter som hamnar i kläm. Vid studieavbrott kan studenten hamna i ekonomiska bekymmer som leder till att studierna avbryts totalt. Vidare bör det vara möjligt att vara föräldraledig med medel som inte understiger studiemedlet. Studentgruppen idag är mångfasetterad och många har eller skaffar barn, vilket ibland kan ge stora problem för individen.

Flera fackförbund erbjuder studenter rabatterade medlemskap, något studentkåren ser positivt på. Tidigt etableras en kontakt med fackliga organisationer och studenter har möjlighet att i viss mån få del av förmåner och försäkringar kopplat till det fackliga medlemskapet. Däremot borde ett sådant rabatterat medlemskap ge samma rättigheter som ett ordinarie för att undvika förvirring om vad som gäller.

### Linnéstudenterna anser:

Att det för studenter ska finnas ett väl anpassat finansieringssystem, i form av tillräckliga studiemedel för studenter på grund- och avancerad nivå och lön för doktorander samt ett väl fungerande trygghetssystem. Studiemedelssystemets utformning ska inte hindra studenter från att påbörja och bedriva studier.

att studenternas sociala rättigheter bör ses över, då dagens regler ofta ger ett dåligt skydd vid exempelvis avbrott i utbildningen eller föräldraledighet

att alla studier ska vara pensions- och sjukpenninggrundande

att rabatterade fackliga studentmedlemskap ska ge samma rättigheter som ett ordinarie.

## **Bostad**

Studenters boendesituation är en grundläggande faktor i om studietiden upplevs som positiv och om resultaten är goda. Bra och billiga studentbostäder är målet för studentkårens påverkansarbete och därför har frågan om så små hyreshöjningar som möjligt hög prioritet. Hyresrätt är den dominerande boendeformen för studenter och därför är ombildningar från hyresrätt till bostadsrätt en utveckling som gör det svårare för studenter att få ett bra boende. Studentkåren menar att kommunerna har ett stort ansvar att se till att studenterna får tillgång till ändamålsenliga bostäder, framförallt när det gäller nybyggnationer.

En kommunal bostadsgaranti i Kalmar och Växjö värd namnet är en förutsättning för ett konkurrenskraftigt Linnéuniversitet. Billigt boende i närheten av universitetet är vad studenterna mest av allt efterfrågar. Studenter borde också ha möjlighet att stå i bostadskö för att planera sitt boende och kunna påverka sin egen situation. Fungerande bostadsförmedlingar är ett bra sätt att garantera studenternas boendesituation.

## **Linnéstudenterna anser:**

att hyresrätten som boendeform måste försvaras och stärkas

att kommunerna har huvudansvaret när det gäller studenternas boende

att en högkvalitativ bostadsgaranti inom kommungränsen för Kalmar respektive Växjö är eftersträvansvärt

att hyresökningar ska hållas på en så låg nivå som möjligt och att hyran för en studentbostad inte ska uppgå till mer än 1/3 av studiemedlet

17 maj 2011 Kl. 17.00

Distansstudion 1

N1017

### **Policydokument**

Policydokumenten är dokument som sätter ramar för vissa delar av verksamheten, exempelvis hur organisationen förhåller sig till resor, alkohol och gåvor.

### **Kårstyrelsen föreslår årsmötet**

Att fastställa Policydokument för studentföreningar.

Johan Nyman  
Vice ordf. Studiesocial  
Växjö 2011-05-03

Att få studentföreningsstatus vid Linnéuniversitetet är ett sätt för föreningar till ökad samverkan med såväl Linnéstudenterna som andra föreningar vid universitetet. En studentförening ska vara demokratiskt uppbyggd och respektera alla människors lika rättigheter och värde. En studentförening ska vara *för* studenter, *av* studenter och dess verksamhetsområde ska vara Linnéuniversitetet.

En studentförening får inte agera mot Linnéstudenternas ändamål och verksamhetsområde:

*Linnéstudenternas huvudsakliga syfte är att bevaka och medverka i utvecklingen av utbildningen och förutsättningen för studier vid Linnéuniversitetet.*

*Linnéstudenterna ska också främja medlemmarnas studier och vad som har sammanhang med studierna i samverkan med omgivande samhälle.*

**För att erhålla studentföreningsstatus krävs**, utöver stadgeenlig verksamhet, att studentföreningen årligen skickar in årsmötesprotokoll. Studentföreningen måste ha egna stadgar, de aktuella stadgarna samt kontaktuppgifter ska alltid finnas uppdaterade hos Linnéstudenterna. Förening som är del av en större verksamhet som finns även regionalt eller centralt, kan godkännas som studentförening under förutsättning att de har sina egna lokala stadgar och sin egen verksamhet, vilken riktas till studenter vid Linnéuniversitetet. Beslut om studentföreningsstatus tas av Linnéstudenternas styrelse.

Om kraven inte skulle uppfyllas två verksamhetsår i rad förfaller studentföreningsstatusen per automatik. Linnéstudenterna har också rätt att vid grova överträdelser återkalla tidigare given studentföreningsstatus.

17 maj 2011 Kl. 17.00

Distansstudion 1

N1017

## **Budget**

Budgeten är ramen för verksamheten. Den beskriver hur mycket pengar som kan läggas på vardera projektet och ger även en fingervisning till vad som är viktigt just nu, var läggs mycket av resurserna. Den fungerar även som ett mätinstrument i slutet av året då den jämförs med utfallet och visar på hur bra styrelse och anställda följde organisationens ekonomiska plan.

### **Kårstyrelsen föreslår årsmötet**

Att budgeten för verksamhetsåret 11/12.

Lotta Eriksson  
Ordförande  
Växjö 2011-05-03

Linnéstudenterna Budgetförslag 2011/2012  
Kärnverksamhet resultatenhet 11

Budgetförslag

Styrelsebudget 2012-06-30

**Rörelsens intäkter medlemsavgifter och försäljning**

Medlemsintäkter	2 100 000
Försäljning	101 500
Föreljning externa tjänster	113 120

**S:a intäkter medlemsavg och försäljning** 2 314 620

**Bidrag och sponsring**

Hysesintäkter	16 600
Bidrag Kommunala	576 000
Bidrag LNU	5 693 750
Övriga bidrag och sponsring	188 000
Intern finansiering studenterservicetjänster	-726 464
Intern intäkt projekt	200 000

**S:a bidrag och sponsring** 5 947 886

**S:a rörelseintäkter och lagerförändring** 8 262 506

**Rörelsekostnader**

Systemkostn medlemssystem	-439 025
Kostnader lagerförsäljning	-72 800

**S:a rörelsekostnader** -511 825

**Övriga externa kostnader**

Driftkostnader, hyror och inventarier	-324 411
Resor och logi	-248 240
Reklam	-365 000
Trycksaker, avisering	-220 000
Övr kontorskostnader	-467 000
Revisor	-65 000
Datorer	-102 000
Föreningskostnader och bidrag	-475 000

**S:a Övriga externa kostnader** -2 266 651

Linnéstudenterna Budgetförslag 2011/2012  
Kärnverksamhet resultatenhets 11

Budgetförslag

Styrelsebudget	2012-06-30
<b>Personalkostnader</b>	
Lön tjänstemän	-1 907 838
Arvode presidialer	-1 053 000
Arvode övriga	-48 000
Resersättn och pens.kostn	-177 079
Arbetsgivaravgifter	-945 377
Övriga personalkostnader	-130 000
<b>S:a Personalkostnader</b>	<b>-4 261 294</b>
<b>S:a rörelsens kostnader</b>	<b>-7 039 771</b>
<b>Rörelseresultat före avskrivningar</b>	<b>1 222 736</b>
Avskrivningar	-10 000
<b>S:a Avskrivningar</b>	<b>-10 000</b>
<b>Beräknat resultat</b>	<b>1 212 736</b>