

Dagordning

Medlemsmöte 120222
Kalmar/Växjö

Mötespunkt:	Föredragande:	Föreslagen åtgärd:	Bilaga:
§ 1 Mötet öppnas			
§ 2 Justering av röstlängd		Att justera röstlängden	
§ 3 Godkännande av föredragningslistan		Godkänna föredragningslistan	
§ 4 Val av sekreterare		Att välja sekreterare	
§ 5 Mötets stadgeenliga utlysande		Att fastställa mötets behöriga utlysande	
§ 6 Val av justeringsperson tillika rösträknare		Att välja justeringsperson tillika rösträknare	
§ 7 Adjungeringar		Att behandla	
§ 8 Information: Meddelandelista	Presidiet	Lägga rapporten till handlingarna	1
§ 9 Information: Kanslirapport	Matilda Sjödahl	Lägga rapporten till handlingarna	2
§ 10 Frågestund	Presidiet		
§ 11 Beslut: Fastställande av kårstyrelsens storlek	Matilda Sjödahl	Att besluta i frågan	3
§ 12 Beslut: Fastställande av kårstyrelsens poster och placeringsorter	Matilda Sjödahl	Att besluta i frågan	4
§ 13 Beslut: Välja valkommitté		Att välja en valkommitté	
§ 14 Beslut: Fastställa organisationsplan	Dennis Persson	Att besluta i frågan	5
§ 15 Information: Riktlinjer vid Åskningar	Dennis Persson		6
§ 16 Övriga frågor			
§ 17 Nästa möte			
§ 18 Mötets avslutande			

Meddelandelista

December 2011 5	NGA FNT	DP
5	Intervju SR Kronoberg, om sjukförsäkring för studenter	DP
5	Hyresförhandlingar Kalmarhem och Hyresgästföreningen	MS
6	Prefekt och Dekanråd	DP
6	Prefekt och Dekanråd FNT	DP
6	Intervjuad av kommunen till en tidning som ska gå ut till alla nyinflyttade i Växjö under våren	EE
6	Möte med ordförande i utbildningsföreningen VISKA	EE
6	Möte på Studenthälsan om AND-arbete och om planering inför fadderutbildningen 2012	EE
6	Möte med Norrlands Nations valberedning	EE
6	Infodag för studenter i Kalmar	CE, KP
7	Disciplinnämnd	KP, DP
7	Var i Ljungby på Centrum för Informationslogistik och pratade med studenterna som går där via LNU	EE
7	Business Day, tillsammans med KARMA	MS
7	Julbord	Tjänstemän + kårstyrelse
8	Universitetsstyrelse	MS, DP
8	Mötesordförande VIS	DP
8	Infodag för studenter i Växjö	CE, KP
8	Ordförandeträff Kalmar	MS
9	Presskonferens Livstilsutmaningen	MS
12	Personalmöte	Presidie + tjänstemän
12	Möte med David Svensson Videum	MS
12	Möte med AND-gruppen	EE
12	Mötesordförande vid Studentradion Växjös årsmöte	EE
12	Möte med ordförande och kassör från utbildningsföreningen EBD+	EE
13	AU FHS	DP
13	Möte Växjö Kommun	MS

Meddelandelista

13	Styrelsemöte med Mötesplats Campus/Café Tufvan	EE
13	Vårt Campus – sittning	DP, EE, KP, ELD
14	Information på skolan kring studeranderepresentation och fadderverksamhet	DP, SH, KS, CE
14	AU FHSAB	KP
14	Medlemsmöte	Kårstyrelsen
15	Mötesordförande Norrlands Nation	DP
15	Möte med Thomas Reinhag, Lokal och Service Kalmar	MS
15	Öppet tidningsmöte i Växjö om att starta upp en ny studenttidning	EE, NC
15	UU-träff i Kalmar	KP
16	Dekanråd	DP
16	Möte om Linnékortet	KP
19	Personalmöte	Presidie + tjänstemän
20	Prefekt och dekanråd + jullunch på Kalmar slott	DP, MS
2012 Januari 3	Intervju, Smålandsnytt kring anonyma tentamen	DP
9	Kårstyrelsemöte	Kårstyrelsen
9	Brandutbildning Tufvanbyggnaden	DP + Tjänstemän
9	Workshop om äskningspolicy och policy om studentrepresentanter	Kårstyrelsen
10	Prefekt och dekanråd heldag. Omorganisation LNU	MS, DP
11	Möte om Linnékortet	KP
11	Fyllnadsval Stallarna	MS
12	Möte Karma Projektledare	MS
13	Pratade för ca. 170 gymnasieelever om praktik och Linnéstudenterna.	KP
13	Intro utbytesstudenter Kalmar	MS
13	Möte med Smålands nation om deras årsmöte	EE
16	Intro för nya studenter	MS, EE, DP, KP
16	Ordförandetorg med studentföreningarna i Växjö	EE
16	AU NGA FNT	DP

Meddelandelista

16	Rektors beslutsmöte	DP, KP
17	Intro för nya studenter	KP, EE, MS
17	Mötesordförande på Sivans årsmöte	EE
17	AU FHS	DP
17	Personalmöte på distans	Presidie + Tjänstemän
17	Möte Växjö Kommun	MS
18	AU FED	KP
18	Intro Nya studenter	MS
18	Möte Kalmar Kommun	MS
18	Möte Tullslätten Kulturcentrum LNU	MS
18	Disciplinnämnd	DP, KP
19	AU FHSAB	KP
19	Mötesordförande Årsmöte Nationskollegiet	DP
20	Möte om Linnékortet	KP
20	Utvärdering av nattvandringarna hos Christel Olsson på LNU	EE
20	Tidningsmöte i Växjö	EE
21	Orientation Day för 220 internationella studenter i Växjö	EE, KS, EN
23	Personalmöte Växjö	Presidie+Tjänstemän
23	Informerade om kåren och sålde medlemskap på intro för polisstudenterna	EE, JJ
23-24	Dekanrådsinternat på Öland	DP
24	Uppstartsmöte för Linnaeus University Chinese Student Association	EE
25	Universitetstaden Kalmar, Kalmar Kommun	MS
25	Intervju med P4 Kronoberg om kollektivtrafiken	EE
25	Möte med utbildningsföreningen VISKA om deras vårmöte	EE
25	Möte med Smålands nation om deras stadgar	EE
25	Möte Lokal och Service	MS
25	Möte Karma projektgrupp	MS, HN, NC
25	Möte kring inventering av upplevda problemområden i de lokala regelverk för examination	DP, KP, CE

Meddelandelista

26	Styrgrupp referensgrupp lokalisering i Kalmar	MS
26	Heldag med NGA FHSAB	KP
27	Intro nya studenter	MS
27	Möte Kulturcentrum Kalmar Kommun	MS
27	Möte med föreningen KLUBB om deras årsmöte	EE
27	Utbildning med Länsförsäkringar	KP, JJ, GC, CE + poolare
30	Distans personalmöte	Presidie + Tjänstemän
30	Kommun Växjö	MS
30	Möte Kalmar Kommun+ LNU Lokaliseringen i Kalmar	MS
30	Möte med Liberala Studenter om deras årsmöte	EE
31	Novischmäs	MS, KP, EE, ED, SH + Tjänstemän
31	NGA-råd	KP
31	Heldagsdiskussion Prefekt & dekanråd i Kalmar, fortsatt diskussion kring den nya omorganisationen av LNU	DP
Februari 1	AU FNT	DP
1	Utbildningsträff	DP
1	Kårinformation i en klass	EE
1	Uppstartsmöte med psykologstudenternas utbildningsförening	EE
1	Möte med LNU och Hyresbostäder om trygghet på Campus	EE
1	Möte med utbildningsföreningen KomMedia om stadgar	EE
1	Indikatormöte med LNU	DP
2	Telefonmöte internrevision LNU	MS
2	Workshop	Kårstyrelsen
2	Uppstartsmöte med studenttidningen i Växjö	EE
3	Möte KARMA projektgrupp	MS, HN, NC
3	Möte med Smålands Nation om trygghetsdagen	EE
6	Möte Kalmar kommun, jämställdhetsfrågor och likabehandling universitetet	MS

Meddelandelista

6	Kårstyrelsemöte	Kårstyrelsen
7	Föreläsning, Doktorander om studenträttigheter	MS
7	FHS	DP
7	Mötesordförande på utbildningsföreningen KLUBBs årsmöte	EE
7	Möte om medlemsmöte	CE, KP, NC
8	Möte Videums styrelse Växjö	MS
8	Möte Växjö Citysamverkan	MS
8-9	Internat med FHSAB	KP
8-9	FNT-internat Öjaby Herrgård	DP
9	Möte Kalmarhem	MS
9	Reprentskapsmöte KalmarStudentliv	MS
10	Möte Kalmarkommun	MS
10	Extrainsatt dekanråd	DP
10	SÅ Funkar Det, SFS på besök i Kalmar	KP, MÖ, CE & NC

Personförkortningar

MS – Matilda Sjödahl

RE – Rebecca Engdahl

DP – Dennis Persson

CE – Cecilia Ermin (studentombud)

KP – Kristina Pandurovic

EE – Erica Engdahl

KE – Kerstin Ekeröth

NC- Niklas Carlsson

KS – Karin Siöö

EN – Eva Nilsson

MÖ- Markus Ödlund

OP- Oskar Paulin

JJ- Jenny Johansson

CE-Cecilia Ermin

ED – Erik Lidén Dalarud

SH – Sara Hallengren

Andra förkortningar

AU Arbetsutskott

EHVS Ekonomihögskolans i Växjö studentförening

Meddelandelista

FED Fakulteten Ekonomi Design

FHS Fakulteten Humaniora Samhällsvetenskaper

FHSAB Fakultetsnämnden för hälsa, socialt arbete och beteendevetenskap

FNT Fakulteten Natur Teknik

HSV Höskoleverket

KARMA Kalmar Arbetsmarknadsdag

KLÖS Karlstad Linnéstudenterna Örebro Studentkår

LNU Linneuniversiteten

LNS Linnestudenterna

NGA Nämnden för grund- och avancerad nivå

P.U.M.P Utbildningsföreningen för studenter vid programmet Pedagogik med inriktning Ungdoms- och Missbruksvård.

SMISK Föreningen för sjuksköterskor och socionomer

SPIIK Studentföreningen Prima Ingenjörer I Kalmar

VESPA Europastudenternas Programförening

VIS Växjö Internationella Studenter

Kårstyrelsen föreslår medlemsmötet:

Att lägga informationen till handlingarna

Kanslirapport

Linnestudenternas administrativa chef har inkommit med en kanslirapport.

Medlemsmötet föreslås:

- Att lägga informationen till handlingarna

Växjö, dag som ovan

/Matilda Sjödahl
Ordförande
Linnestudenterna

Kansli-/verksamhetsrapport inför medlemsmöte den 22.2.2012.

- **Medlemmar**

1. Antalet medlemmar:

- Idag den 7.2 har vi **5 808 medlemmar**. Det är **83 %** av det budgeterade medlemsantalet på 7000 för våren 2011. Vi saknar därmed ca 1192 medlemmar för att nå upp till budget. I kronor innebär det att det saknas ca 186 900 kr för höstterminen ($1\,192 \times 150 = 178\,800$).

Under höstterminen var det ca 3 850 medlemmar som betalade även för vårterminen, vilket var ca 60 % av de som tecknade medlemskap hos oss.

- Förra året vid samma tid (första veckan i februari) hade vi 4 844 medlemmar. Då hade vi nått upp till 69 % av budgeten på 7000 medlemmar. Vi har således **964 fler medlemmar** i år jämfört med förra samma period året.
- Av de medlemmar (1817 st) som har betalat sin medlemsavgift i år (efter den 1.1.2012) är det ca 26 % som har betalat för ett helt år – d v s även för höstterminen.

2. Något om det Linnéstudenterna har gjort - och gör - för att öka medlemsantalet.

- **Månadsteman**

Linnéstudenterna har tagit fram olika månadsteman för första halvåret 2012. I februari är temat Rättigheter och skyldigheter. Vi kommer bland annat att ha en försäkringsinformation kring hemförsäkringar. Vi ska också göra en folder till studenterna med rubriken Rättigheter och skyldigheter.

Mars månads tema är Arbetsmarknaden.

- **Möte ute hos studenterna.**

Den 15.2 kommer vi att finnas på "SJÖ" och den 28.2 på BBS i Kalmar för att informera om Linnéstudenterna.

I december 2011 informerade om fadderverksamhet och studentrepresentation på universitetet (K-huset) i Växjö.

- **Internationella studenter och värfamiljer**

I december anordnade vi (Eva Nilsson) en julfest för ca 150 personer där internationella studenter och deras värfamiljer deltog

Den 13.1 anordnades en guidad tur i Växjö för de internationella studenterna. Linnéstudenterna var med på "turen".

- **Novischmässan i Växjö i januari**

I Växjö anordnade vi den 31.1 en Novischmäsja för främst nya studenter. Vi hade ca 55 utställare från företag, organisationer och olika föreningar. En tävling om att hitta bilder på rektorn Stephen Hwang utplacerade i K-huset anordnades. Vinsten var en 32" TV som vanns av den glada vinnaren Joakim Björkman. Det var rektorn själv som drog vinnaren och delade ut priset.

En bolltrixare (Gustav Björnberg) och Isterbandet (studenternas egen blåsorkster i Växjö) underhöll på mässan.

Mässan var något lugnare än höstens Novischmässor brukar vara – men det beror helt enkelt på att det är färre nya studenter på våren. Många – både utställare och studenter - tyckte att det var en mycket positiv och givande mäsja.

- **Stallarna och Mötesplats Tufvan, Växjö**

Linnéstudenterna har under hösten och vintern engagerat sig lite extra i både studentpuben Stallarna och mötesplats Tufvan i Växjö. I Stallarna för att se över organisation, ekonomi, öppettider och utbud. Allt för att göra det ännu bättre för studenterna!

Likaså har vi engagerat oss extra i Mötesplats Tufvan. Det är många som besöker Tufvan, men Tufvan behöver marknadsföra sig ännu tydligare med sina utbud och aktiviteter. Vi hoppas kunna ge Mötesplats Tufvan en hel del stöd och idéer på resan.

- **Välgörenhetsgala den 31.3.2012**

Linnéstudenterna kommer att anordna en Välgörenhetsgala för Afrikas horn på Kalmar slott den 31.3.

Som medarrangör står Svenska FN-förbundet. Timbaktu kommer att medverka med både musik och prat. Moderator kommer Ulf Wickbom känd journalist, debattör och ledarskribent att vara. Det finns plats för 120 personer på slottet som då får möjlighet att äta en god tre-rättersmiddag och lyssna till fin musik.

Vi vill med detta arrangemang visa att Linnéstudenterna engagerar sig på flera områden.

- **Karmadagen den 6.3**

KARMA – kommer i år att hållas i Kalmarsalen. KARMA är en arbetsmarknadsmäsja som har anordnats genom Studentkåren i Kalmar sedan 1993 Här får studenterna chans att direkt möta Näringslivet och skapa

nya kontakter. Man får även möjlighet att granska sitt CV och boka in kontaktsamtal.

En projektgrupp håller i KARMA , men det är Linnéstudenterna som är huvudman för aktiviteten. Vi räknar med ca 45 – 50 utställare.

För att studenterna ska hitta till, och besöka KARMA den 6.3 är projektgruppen ute och marknadsför evenemanget genom besök på de olika institutionerna och i klassrummen.

- **Rabatter**

Vi jagar ständigt nya rabatter till våra medlemmar och vi söker speciellt efter rabatter som man som student har nytta av. För att hitta nya rabattgivare kommer vi under våren att avsätta vissa dagar för detta ändamål. Den 8.2 besöker vi bland annat Växjö centrum och butikerna där.

- **Personal**

- **Poolare**

För att klara av att ta emot de internationella studenterna (till våren ca 500) i Växjö - engagerade vi till terminsstarten 3 – 4 poolare till Växjö. I Kalmar – som ju har betydligt färre internationella studenter (ca 80) - räckte det med att anlita en poolare under enbart en av ankomstdagarna. Vi upplever det också relativt lätt att få tag på poolare.

- **Personalen/Tjänstemännen**

Tjänstemännen på Linnéstudenterna är också mycket engagerade i de olika aktiviteter som anordnas för studenterna och finns med ute på de olika aktiviteterna såsom mässor och ”studentmöten” ute på universitetet.

- **Skyddsombudsutbildning + skyddsronder.**

Våra skyddsombud i Kalmar och Växjö har genomgått en skyddsombudsutbildning (hösten 2011). I både Kalmar och Växjö har vi – i januari och februari – nu genomfört skyddsronder. Det är inga större åtgärder som behöver ske för att bättra på arbetsmiljön. Det som behöver åtgärdas klarar vi på Linnéstudenterna, i de flesta fall, av själva.

- **Marknad/PR/Reklam**

- **Ny Hemsida**

I januari fick vi problem med virus på vår hemsida. Sidan stängdes ned omgående. I samband med detta påbörjades arbetet med en ny hemsida. Vi har tidigare fått många synpunkter på att hemsidan varit svår att navigera. Arbetet med den nya hemsidan pågår (bland annat har vi ännu inte någon information på engelska). Vi hoppas givetvis att besökarna till nya hemsidan nu ska uppleva den som enkel och tydlig.

- **Informationsfilmer**

Vi har gjort två nya informationsfilmer, en för distansstudenterna och en för de internationella studenterna. Filmerna nås för närvarande på youtube.com/linnestudenterna. När hemsidan är klar kommer filmerna också att nås via denna.

- **Dass Papier och Nyhetsbrev**

Som alltid sätter vi en gång i månaden sätter vi upp Dass Papier på främst universitetets toaletter. Nyhetsbrevet skickas också ut via mail en gång per månad. Här informerar vi om rabatter, aktiviteter, jobb mm.

- **Artikel i Smålandsposten den 8.2.**

Jenny Johansson på Expen i Växjö intervjuades. I artikeln får vi veta att Växjö ligger på tredje plats i Sverige när det gäller att leva och bo som student. Stockholm är dyrast. Man har tittat på boendekostnaden för ett rum och kök, levnadskostnaderna (lunch, busskort, kaffe, matkasse) och priset på kåravgiften. Halmstad har den dyraste kåravgiften på 600 kr/helår – jämfört med Växjö där kåravgiften för ett år ligger på 275 kr.

- **Ekonomi**

- **Resultatet per den 31.12.2011**

Periodens (1.7.2011 – 31.12.2011) resultat hamnade på **2, 043 mkr**, att jämföra med föregående år samma tid, då resultatet låg på 827 tkr. D v s resultatet är 1,216 mkr bättre i år.

Det förbättrade resultatet för de första sex månaderna beror främst på ökade intäkter från Lnu och kommunerna.

Från Lnu har vi för perioden erhållit 2,862 mkr, att jämföra med förra året då vi erhöll 2,190 mkr (= + 672 tkr i år). Från kommunerna har vi under innevarande bokslutsår erhållit 833 tkr jämför med 362 tkr förra året (d v s + 471 tkr i år)

- **Avtalen med Lnu**

Vi har tre olika avtal med Lnu; ett avtal angående den studiesociala verksamheten, ett lokalavtal och ett avtal ang studentinflytande och utbildningsbevakning. Avtalen har olika löptid.

Avtalet gällande den studiesociala verksamheten löper fram till och med den 30.6.2012 och ska tas upp för diskussion senast den 31.3.2012.

Avtalet gällande lokaler löper fram till och med 2013-06-30. Avtalet ska dock diskuteras med lokal- och serviceavdelningen på Lnu senast den 31.3.2012.

Avtalet som gäller studentinflytande och utbildningsbevakning gäller fram till 2013-06-30 och ska diskuteras senast den 2013-03-31

- **Äskning ang skol- och vänfamiljsprojektet i Växjö**
Vår äskan på 179 tkr har blivit beviljad av Växjö kommun. Detta gör att vi nu kan öka upp anställningsgraden av vår vänfamiljsamordnare något + att vi också får möjlighet och har råd att genomföra de aktiviteter vi har i vår plan.

Linnéstudenterna

Helen Nilsson
Administrativ chef



Fastställande av kårstyrelsens storlek

Till det första ordinarie medlemsmötet på vårterminen skall medlemsmötet fastställa kårstyrelsens storlek.

Efter noga övervägande kom ledamöterna i kårstyrelsen den 2/2 fram till att kårstyrelsen även nästkommande verksamhetsår bör bestå av tretton (13) personer

Kårstyrelsen föreslås härmed medlemsmötet att fastställa kårstyrelsens storlek till tretton (13) personer.

Kårstyrelsen föreslås besluta:

- att föreslå medlemsmötet att fastställa kårstyrelsens storlek till tretton (13) personer

Matilda Sjödahl
Ordförande Linnestudenterna
2012-02-22

Fastställande av kårstyrelsens poster och placeringsorter

Beslut:

Förslag om kårstyrelsens poster och placeringsorter

Till det första ordinarie medlemsmötet på vårterminen skall medlemsmötet fastställa kårstyrelsens poster och eventuella huvudsakliga placeringsorter.

I förslaget med presidiet är utgångspunkten att renodla rollerna och skapa en tydlig fördelning för att underlätta i skapandet av rutiner och ansvar. Efter en diskussion om året som gått drogs slutsatsen att de ledamotsposterna som skapades föregående år kan med fördel vara kvar. Detta för att posterna ska stabilisera sig och skapa kontinuitet och trygghet i organisationen.

Vidare föreslås det att benämningen kårpresidial ska tas bort för att skapa bättre tillgänglighet och förståelse kring arbetet som positionen innebär. En ändring från föregående år är att ledamoten för omvärldskontakter även blir ansvarig för distansstudenter.

Efter diskussioner i kårstyrelsen föreslås medlemsmötet att fastställa kårstyrelsens poster och eventuella huvudsakliga placeringsorter enligt följande:

Kårordförande, har det övergripande ansvaret för det dagliga arbetet inom organisationens verksamhet och ekonomin. Samt är ansiktet utåt.

Utbildningsbevakare, Kalmar har ett heltidsuppdrag med att bevaka nationella som såväl lokala utbildningsfrågor med ansvar för utbildningsfrågor som påverkar studenternas utbildning.

Utbildningsbevakare, Växjö har ett heltidsuppdrag med att bevaka nationella som såväl lokala utbildningsfrågor med ansvar för utbildningsfrågor som påverkar studenternas utbildning.

Studiesocialt Ansvarig, Kalmar har som heltidsuppdrag att bevaka studenternas situation utanför studierna.

Studiesocialt Ansvarig, Växjö har som heltidsuppdrag att bevaka studenternas situation utanför studierna.

Presidiet utser internt en vice ordförande som är Kårordföranden behjälplig i det interna arbetet för organisationen och ekonomin.

Ledamot Studentengagemang Kalmar/Växjö

Ledamot Projekt Kalmar/Växjö

Ledamot Omvärldskontakter/Distansstudenter Kalmar/Växjö

Ledamot Marknadsföring Kalmar/Växjö

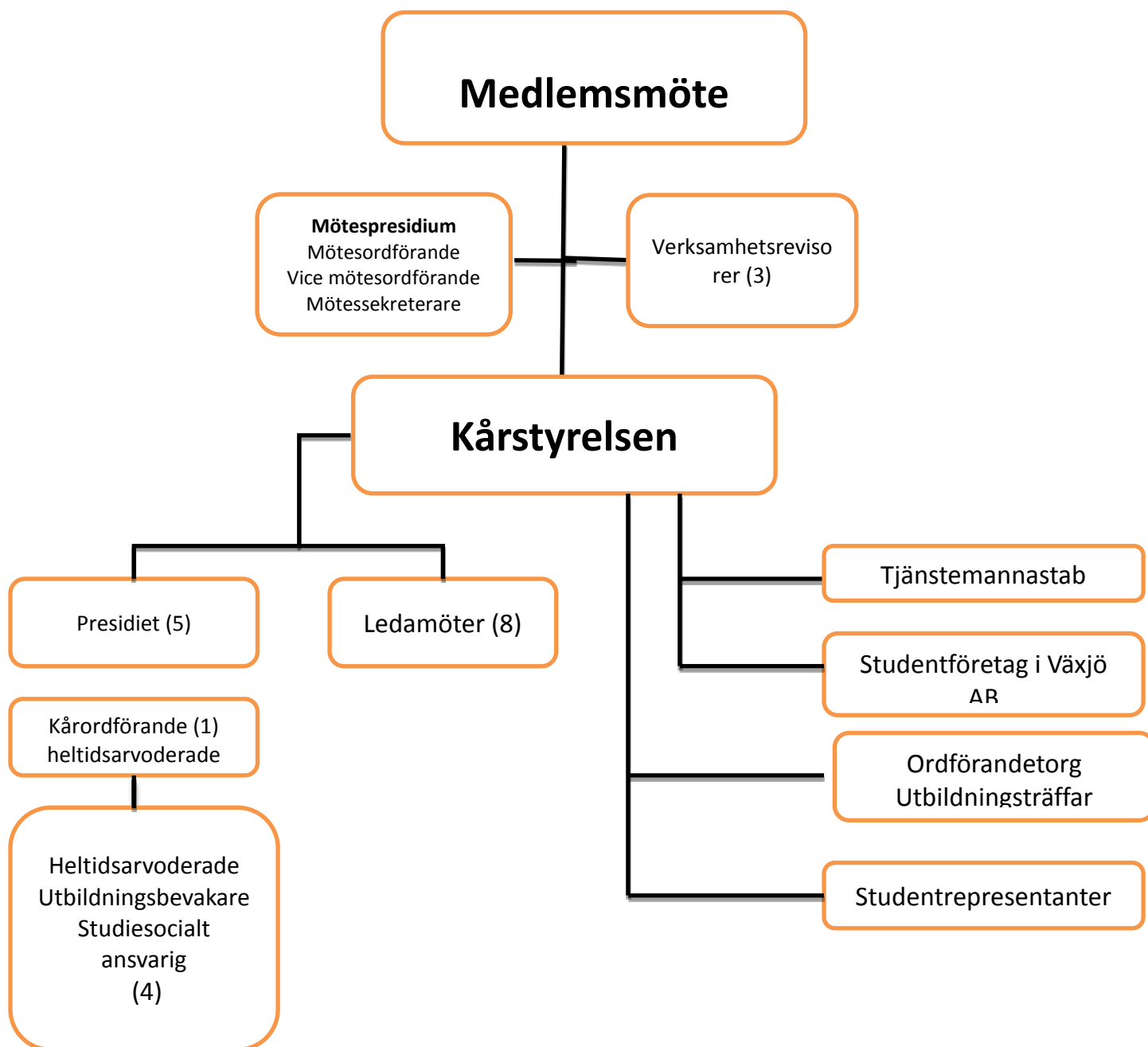
Kårstyrelsen föreslår medlemsmötet att besluta:

- att föreslå medlemsmötet att fastställa kårstyrelsens poster och eventuella huvudsakliga placeringssorter enligt följande:
 - Kårordförande
 - Utbildningsbevakare, Kalmar
 - Utbildningsbevakare, Växjö
 - Studiesocialt Ansvarig, Kalmar
 - Studiesocialt Ansvarig, Växjö
 - Ledamot Studentengagemang Kalmar och Växjö (2 stycken)
 - Ledamot Projekt Kalmar och Växjö (2 stycken)
 - Ledamot Omvärldskontakter/ Distansstudenter Kalmar och Växjö (2 stycken)
 - Ledamot Marknadsföring Kalmar och Växjö (2 stycken)

Kårordförande samt kårpresidialerna är heltidsarvoderingar.

Matilda Sjödahl
Ordförande Linnestudenterna
2011-02-03

Förslag till Organisationsplan



Linnéstudenternas organisationsplan

Till första ordinarie medlemsmöte på vårterminen ska Linnéstudenterna enligt stadgan fastställa organisationsplan för kommande verksamhetsår. Kårstyrelsen har på en workshop den 2/2 kommit överens om en organisationsplan som presenteras och ska beslutas om.

Kårstyrelsen föreslår medlemsmötet att besluta:

Att anta organisationsplanen för kommande verksamhetsår

Kristina Pandurovic

Presidial med ansvar för utbildningsbevakning Kalmar, Linnéstudenterna

Linnéstudenterna

2012-02-22

Riktlinjer vid Äskning

Den studiesociala verksamheten på Linnéuniversitetet är en av Linnéstudenternas stora verksamhetsområden. Det är av vikt att studentföreningars möjligheter att anordna aktiviteter för studenter på Linnéuniversitetet bidrar till en social tid även utanför studierna.

Första medlemsmötet den 12 oktober 2011 röstas medlemsmötet igenom förslaget att öronmärka pengar, som var ett överskott från föregående verksamhetsår, för godkända studentföreningar vid Linnéuniversitetet att söka. Detta resulterade att studentföreningarna blev erbjuden möjligheten att söka dessa öronmärkta pengar för aktiviteter som skulle gynna studenter vid Linnéuniversitetet.

Kårstyrelsen har sedan dess mottagit många äskningar av diverse art att bli behandlade på kårstyrelsesammanträddanden, dock utanför några former av riktlinjer om hur dessa skulle vara utformade eller hur äskningar skulle bli behandlade.

Därför har kårstyrelsen tagit fram ”Riktlinjer för äskningar” för att underlätta för kårstyrelsens behandling av dessa ärenden men också för att öka studentföreningarnas förståelse kring vad för information som kårstyrelsen finner nödvändig vid en äskan.

Kårstyrelsen föreslår medlemsmötet:

Att lägga informationen till handlingarna

Växjö, dag som ovan

Dennis Persson
Presidial med ansvar för utbildningsbevakning Växjö
2011-02-03

Riktlinjer för Äskning hos Linnéstudenterna

Fastställd: 2012-02-06

Äskningspolicy

Syfte

Ett av Linnéstudenternas syfte är att bistå studentföreningarna vid Linnéuniversitetet i deras arbete för att upprätthålla en kvalitativt studiesocial verksamhet för studenter vid Linnéuniversitetet. Linnéstudenterna framhäver att den studiesociala verksamheten ska främja studentnyttan på Linnéuniversitetet. Detta sker genom att underlätta genomförandet av vissa projekt/aktiviteter i studentföreningarna genom att en delfinansiering av Linnéstudenterna. Äskningar beviljas generellt inte för inköp av varor som kan användas efter projektets genomförande, dock vid särskilda skäl kan en annan bedömning ske. Aktiviteten ska även framhäva studentnyttan för studenter på Linnéuniversitetet.

Formella krav

Dessa krav ska vara uppfyllda för att kårstyrelsen ska godkänna äskningen:

- Endast studentföreningar godkända av Linnéstudenterna har rätt att äska pengar eller annan hjälp av kårstyrelsen.
- Äskningar ska ske enligt äskningsmallen.
- Ett äskande beviljas endast om projektet/aktiviteten huvudsakligen riktar sig mot studenterna på Linnéuniversitetet.
- I äskningen ska det tydligt framgå vad pengarna ska gå till.
- Äskningen ska vara kårstyrelsen tillhanda i god tid *innan* projektet/aktiviteten äger rum.
- För att behandlas av kårstyrelsen ska äskningen inkommit till en presidal för den studiesociala verksamheten på Linnéstudenterna, senast 7 dagar innan nästa kårstyrelsesammanträde. Det ligger på sökande förening att ta reda på datum för nästa kårstyrelsesammanträde.
- En studentförening kan max bli beviljat sin äskning 3 gånger per verksamhetsår. Antal gånger att äska om medel förblir obegränsat.

Kvantitativa krav

Det är främst nedanstående aspekt som ligger till grund för bedömningen av det äskade beloppet

Äskningen ska i första hand belysa studentnyttan av projektet/aktiviteten, men även betydelsen för studenterna på Linnéuniversitetet och Linnéstudenterna bör framhållas. En ytterligare bedömningsgrund kommer att vara hur sker samverkan i aktiviteten mellan studenter i Växjö och Kalmar, då Linnéstudenterna ser detta förhållande positivt.

Några tips på vägen

- Äska pengar med relevans till aktivitetens storlek
- Var tydlig och så specifik vid ifyllandet av mallen. Vid frågetecken eller behov av hjälp, kontakta kårstyrelsen så hjälper dem er att fylla i mallen.
- Var så konkret som möjligt! Kårstyrelsen beviljar hellre kostnaden för förbrukningsvaror som ska användas vid aktiviteten, än för föreningen, permanenta inventarier.
- Var förberedd på att kort kunna presentera äskningen eller svara på eventuella frågor som kårstyrelsen må hända ha kring äskningen.
- Om projektet/aktiviteten kräver annat stöd än rent ekonomiska bidrag kan möjligen Linnéstudenterna hjälpa till – tveka inte att fråga!
- Linnéstudenterna ser positivt på att representanter från förening där blivit äskning blivit beviljat är representerade på medlemsmötena.

Ärendegång för en äskning

1. När äskningen ska behandlas av kårstyrelsen så kan representant för studentföreningen finnas på plats för att svara på eventuella frågor, om

kårstyrelsen anser att det kan behövas.

2. Kårstyrelsen har rätt att kräva en motprestation vid beviljande av en äskning; ett beviljat belopp kan därför bli såväl högre som lägre än det äskade beloppet
3. Efter fattat beslut lämnar kårstyrelsen ett skriftligt svar där det framgår:
 - om äskningen beviljats eller avslagits
 - ett eventuellt beviljat belopps storlek
 - Motivering till beslut
 - Eventuella krav på motprestation
 - Tidpunkt för återrapportering till kårstyrelsen för beviljad äskning.
4. Beslut kan inte överklagas. Omprövning sker då uppenbara felaktigheter uppstått kring kårstyrelsens fattande av beslut.
5. Alla beviljade äskningar ska följas av en återrapportering till kårstyrelsen.
 - a) I det fall projektet/aktiviteten inte genomförs så kan föreningen anses återbetalningsskyldig för de beviljade medlen.
 - b) I det fall återrapportering inte sker eller att eventuella motkrav inte fullföljs kan föreningen bli återbetalningsskyldig.

Mall för äskning av delfinansiering av projekt

Sökande förening:

Kontaktuppgifter

Namn:

Telefonnummer:

E-post:

Projektplan med tidsplan, syfte och mål:

Målgrupp och uppskattat antal som projektet riktar sig till:

Budget

Intäkter:

--

Kostnader:

--

Önskad äskning för projektet/aktiviteten:

--

Möjliga motpresentationer från föreningen gentemot Linnéstudenterna:

