

Mötespunkt:	Föredragande:	Föreslagen åtgärd:	Bilaga:
§ 1 Mötet öppnas		Att öppna mötet	
§ 2 Justering av röstlängd		Att fastställa röstlängden	
§ 3 Godkännande av dagordning		Att fastställa dagordningen	
§ 4 Val av sekreterare		Att utse Kalle Kronberg till mötessekreterare för mötet	
§ 5 Val av justeringspersoner tillika rösträknare		Utse två justerare tillika rösträknare	
§ 6 Adjungeringar			
§ 7 Styrelserapport	Sebastian Hellvin	Lägga informationen till handlingarna	1
§ 8 Kanslirapport	Erika Angelsmark	Lägga informationen till handlingarna	2
§ 9 Frågestund			
§ 10 Ekonomisk revisionsberättelse	Erika Angelsmark	Lägga informationen till handlingarna	3ab
§ 11 Beslut om ansvarsfrihet för styrelsen 2014-2015	Erika Angelsmark	Besluta om ansvarsfrihet för styrelsen 2014-2015	
§ 10 Information: Styrelsens rapport för arbetet med Linnéstudenternas värdegrund	Patrik Henriksson	Lägga informationen till handlingarna	4ab
§ 11 Beslut: Styrelsens storlek och sammansättning 2015-2016		Att besluta om styrelsens storlek och sammansättning 2016-2017	5abcdefgh
§ 13 Beslut: Fullmaktssystem vid fyllnadsväl	Patrik Henriksson	Att besluta om fullmaktssystem vid fyllnadsväl	6
§ 14 Beslut: Revidering av Linnéstudenternas policy för äskning	Kalle Kronberg	Att fastställa den reviderade policyn för äskning	7ab
§ 14 Beslut: Fastställande av organisationsplan för 2016-2017	Kalle Kronberg	Att fastställa organisationsplanen för 2016-2017	8ab
§ 15 Beslut: Fyllnadsväl		Att öppna för fyllnadsväl	9abcde
§ 17 Övriga frågor			
§ 18 Mötets avslutande			

Styrelserapport

Studentrepresentation

I december månad lyfte Linnéstudenterna upp problematiken kring studentrepresentationen för kvalitetsrådet. Vi har idag svårt att rekrytera studentrepresentanter till de olika uppdragen som finns, och det finns heller ingen tydlig kartläggning över vilka uppdrag som finns, eftersom organ skapas och försvinner hela tiden. Det finns också ett mörkertal bland studentrepresentanter, då vissa rekryteras av lärarna och går då inte via oss. Kvalitetsrådet har tillsatt en grupp som Linnéstudenterna leder, som hade sitt första möte under januari månad. Linnéstudenterna har fortsatt att arbeta internt på hur vi ska rekrytera nya representanter och stötta våra befintliga representanter så bra som möjligt.

Ett nytt Kvalitetssäkringssystem

Kvalitetsrådets arbete med nytt kvalitetssäkringssystem går framåt väldigt fort. Det är i viss mån svårt för oss att få en överblick över hur systemet kommer se ut. Även fakulteterna och kvalitetsrådets övriga ledamöter känner antagligen att det är svårt att få en överblick av hur systemet kommer fungera. Än så länge finns det för många okända variabler. Det har inte heller kommit något beslut på nationell nivå ännu kring hur systemet ska se ut eller fungera. Den 20/1 var utbildningsbevakarna i möte på Arlanda för att diskutera systemet och dess utformning tillsammans med Linnéuniversitet, Karlstads universitet och Mittuniversitetet. Ett sista utkast på nytt kvalitetssäkringssystem kommer så småningom presenteras innan rektorerna tar beslut.

Hysesförhandlingar Växjöbostäder

Hysesförhandlingarna med Växjöbostäder avslutades för att göras offentlig i januari. Det blev en liten höjning som ändå kändes ok utefter diskussionerna. Linnéstudenterna hade över möte med Växjöbostäder angående Forskarens nya studentlägenheter. Hyresgästföreningen och Linnéstudenterna anser att de kommande hyrorna är orimliga och vägrade gå med på en officiell överenskommelse. Eftersom Växjöbostäder enligt lag inte måste förhandla med oss om dessa hyror kommer de tyvärr ändå sättas utefter förslag.

Studenters synpunkter och uppkomna problem i utbildning

Kvalitetsrådet har arbetat med att ta fram en tydlig rutin för var man, som student, ska vända sig med klagomål. En av de viktiga punkterna som Linnéstudenterna behövt trycka på är att det måste vara tydligt för studenterna vad strukturen innebär för dem.

Växjöbostädens försäljning av studentlägenheter

Växjöbostäder planerar att sälja över 2000 lägenheter hösten 2016, varav 569 är studentlägenheter. Växjöbostäder har lovat att sälja alla studentlägenheter till samma köpare, samt ha försäljningskrav som säger att de måste stanna studentlägenheter och att köparen måste utnyttja de byggrätter som finns på området. Linnéstudenterna är kritiska till en del saker. Exempelvis: Bristen på information, särskilt på engelska, att det ska visa sig tomma vara löften och att de inte ska kunna göra något om köparen bryter mot kraven. Vi bevakar frågan och agerar i frågan genom att sprida information till våra medlemmar.

Kanslirapport

Växjö 2016-01-18

A. Medlemsarbete

I dagsläget har Linnéstudenterna cirka 7 340 medlemmar.

Expeditionerna har haft stängt under jul- och nyårshelgerna så aktivitetsnivån har varit låg sedan förra styrelsemötet.

Medlemskaffet har startat igen och fokus ligger på att rekrytera nya medlemmar. Linnéstudenterna har medverkat på Arrival days för de internationella studenterna som påbörjar sina studier vårterminen 2016.

Slutdetaljerna planeras för Välkomstmässan 3 februari i Växjö och för Linnécupen i Kalmar den 10 februari.

B. Externa relationer

Strax innan jul gick organisationen över till en molntjänst för office-programmen och e-post. Övergången har fungerat tämligen väl även om den del småproblem uppstått.

Den 28 januari byter Linnéstudenterna telefonväxel och telefonnummer. Det nya telefonnumret till Linnéstudenterna blir 010-330 30 09. Samtliga fasta nummer som börjar på 0470 eller 0480 försvinner. Personalens och presidialernas mobiltelefonnummer kvarstår dock.

C. Personalfrågor

Anställningsläget

Vikariatet som studentombud på 75 % i Kalmar har tillsatts. Kinka Barvestad innehar tjänsten till juni 2016.

Tjänsten som informatör är tillsatt. Helena Erngård tillträder tjänsten 1 februari.

Vår ekonom har meddelat att hon kommer att flytta till Göteborg och kan därför inte ha kvar sitt arbete hos Linnéstudenterna. Tjänsten är utannonserad.

D. Ekonomisk avstämning per den 31 december

Nedanstående avstämning är gjord efter det resultat som hade ackumulerats per den sista december.

Det ekonomiska resultatet ser bättre ut än väntat efter verksamhetsårets första halvår. De aktuella siffrorna pekar på ett resultat på drygt 300 000 kr mot budgeterade – 89 000 kr. Detta verkar främst bero på högre rörelseintäkter än budgeterat i kombination med lägre kostnader. Summa av intäkterna är 168 000 kr bättre än budget. Medlemsintäkterna är något högre än budgeterat och även övriga sidointäkter ger ett plusresultat. Detta beror främst på anslag från Lnu för en extra ankomstdag och intäkter från akutboendet.

När det gäller kostnader för löner ligger vi bättre till än budgeterat + 194 000 kr och 73 000 kr bättre än budgeterat på arbetsgivaravgifter. Även på presidialernas arvode ligger vi på plus vilket beror på att man i våras budgeterade för att arvodena skulle öka vilket de inte gjort.

Informatörstjänsten i Kalmar har varit vakant i tre månader och det är den främsta förklaringen till överskottet. Medverkar gör också att vi fortfarande budgeterar för en full styrelse och att vissa tjänstemän ersatts med personer med lägre lön. Ytterligare en förklaring är att ombudsmannatjänsten i Kalmar dragits med 25 %. Det ser ut som om kostnaden för timanställda är underbudgeterad. Dock har vi här fått ett extra anslag från Lnu som täcker detta.

På kostnadssidan, utöver personalkostnaden, ligger vi ca 187 000 kr lägre än budgeterat. De poster som främst bidrar till kostnadsminskningen är främst Övriga främmande tjänster (-52 000), Fast telefoni (-24 000), Bankkostnader (-7 000), Datorer och skrivare (-23 000), Kontorsmaterial (-5 849), Förbrukningsmaterial (-7 000).

Vissa poster visar dock ett högre resultat än budget. En stor post är pappersaviutskicket som kostade 50 000 mer än budgeterat. Mat vid välkomstmässorna överskrider sin budget (+10 000) och Mat vid avslutningar och egna evenemang (+23 000). Förbrukningsinventarier (+5 000), Biljetter för reskostnader i tjänst (+12 000), Städ (+6 000) samt Kontokortsavgifter (+4 000) och Lokalhyra av övriga lokaler (12 000) är också poster som ligger över budget.

Prognosen för verksamhetsåret gentemot budget god ut just nu. Ytterligare intäkter kommer i form av utdelning av värdepapper under våren. Ett månatligt plus blir också att medlemsavgifter som betalades under hösten periodiserats och faller ut som intäkt under kommande halvår. Annars utgör medlemsintäkten under våren enbart 15 % av dessa inkomster.

Det är i dagsläget ännu oklart om medlemsintäkterna kommer att fortsätta vara lika höga. De som löst medlemskap för bara en termin var ca 1 450 till antalet. Det gäller att ett lika stort antal löser medlemskap för våren 2016 för att intäkterna ska kunna säkerställas. Vi räknar med att dessa intäkter inte kommer att vara lika höga under våren.

Kostnaden för löner kommer att öka under våren jämfört med hösten. Informatörstjänsten är ju nu tillsatt. Dessutom inleds en lönerörelse som kommer att leda till ökade personalkostnader från och med den 1 april. Lönehöjningarna påverkar också arbetsgivaravgifter och pensionsförsäkringar i Collectum negativt.

Under våren bör kostnaderna för datordrift och telefoni fortsatt minska och ge ett bättre utfall mot budget med ca 45 000 kr.

Sammanlagt förefaller det inte omöjligt ut att budgetens planerade underskott kan vändas till ett plus på mellan 50 000 och 100 000 kr innan verksamhetsårets slut.

Marit Persson
Verksamhetschef
Linnéstudenterna

Missiv Ekonomisk revisionsberättelse

Medlemsmötet i december beslutade att bordlägga punkten om ekonomisk revisionsberättelse då den inte var färdig. Revisionsberättelse bifogas nu i bilagan.

Medlemsmötet föreslår besluta:

- Att lägga informationen till handlingarna

Kårstyrelsen,
2016-01-28



Revisionsberättelse

Till föreningsstämman i

Linnéstudenterna

Org nr 829500-9388

Jag har granskat årsredovisningen och bokföringen samt styrelsens förvaltning i Linnéstudenterna för år 2014-07-01 - 2015-06-30. Det är styrelsen som har ansvaret för räkenskapshandlingarna och förvaltningen och för att årsredovisningslagen tillämpas vid upprättandet av årsredovisningen. Mitt ansvar är att uttala mig om årsredovisningen och förvaltningen på grundval av min revision.

Revisionen har utförts i enlighet med god revisionssed i Sverige. Det innebär att jag planerat och genomfört revisionen för att med hög men inte absolut säkerhet försäkra mig om att årsredovisningen inte innehåller väsentliga felaktigheter. En revision innefattar att granska ett urval av underlagen för belopp och annan information i räkenskapshandlingarna. I en revision ingår också att pröva redovisningsprinciperna och styrelsens tillämpning av dem samt att bedöma de betydelsefulla uppskattningar som styrelsen gjort när de upprättat årsredovisningen samt att utvärdera den samlade informationen i årsredovisningen. Jag har även granskat väsentliga beslut, åtgärder och förhållanden i föreningen för att kunna bedöma om någon styrelseledamot har handlat i strid med årsredovisningslagen eller föreningens stadgar. Jag anser att min revision ger mig rimlig grund för mina uttalanden nedan.

Årsredovisningen har upprättats i enlighet med årsredovisningslagen och ger en rättvisande bild av föreningens resultat och ställning i enlighet med god redovisningssed i Sverige. Förvaltningsberättelsen är förenlig med årsredovisningens övriga delar.

Styrelsens ledamöter har enligt min bedömning inte handlat i strid med föreningens stadgar. Jag tillstyrker att föreningsstämman beviljar styrelsens ledamöter ansvarsfrihet för räkenskapsåret.

Växjö 2015-12-30

A handwritten signature in black ink, appearing to read 'Ola Björk', written over a horizontal line.

Ola Björk
Auktoriserad revisor

Missiv Styrelsens rapport för arbetet med Linnéstudenternas värdegrund

Medlemsmötet i februari behandlar hur Linnéstudenterna arbetar med värdegrunden. Rapporten finns i bifogad bilaga.

Medlemsmötet föreslår besluta:

- Att lägga informationen till handlingarna

Kårstyrelsen,
2016-01-28

Rapport: Linnéstudenternas Värdegrund

Linnéstudenternas värdegrund är något som ska genomsyras i verksamheten och var startpunkten för en röd tråd i många av våra styrdokument som åsiktsdokument, policys och andra måldokument. Värdegrunden består av fyra värdeord och den här rapporten är tänkt att sammanfatta hur Linnéstudenterna jobbar utifrån värdegrunden verksamhetsåret 2015/2016.

Trygghet

Som student ska man känna sig trygg till att komma till oss och att vi stöttar de som behöver det. Vi ska bevaka studenternas rättigheter under studietiden. Både universitet och samhället är viktiga samarbetspartners för att göra studietiden så bra och trygg som möjligt. Som studentkår ska det vara självklart att kunna nå oss via mejl, telefon eller genom att besök expeditionen.

Detta jobbar vi med genom att:

- Ha insatser med extrapersonal för att kunna ha expen öppet och telefontider
- Har jobbat med trygghetsfrågan som varit aktuell på Växjö Campus under hösten
- Ha studentrepresentanter i olika organ på universitet

Utveckling

Utveckling drivs av engagemang, påverkan och hållbarhet. Som studentkår ska vi påverkas och påverka. Medlemmarna är kärnan för vår verksamhet och det som påverkar oss. I all påverkan i syfte att utvecklas ska Linnéstudenterna sträva efter hållbarhet.

Detta jobbar vi med genom att:

- Flytta ut expeditionen och besökt studenter i Hultsfred, Ljungby och Nybro
- Ingå i olika nationella projekt, exempelvis pedagogikprojektet ”Alla fattar utom jag”

Gemenskap

Det är medlemmarna som är grundpelaren för vår verksamhet och våra viktigaste samarbetspartners är studentföreningarna. Det viktigaste för ett väl fungerande studentliv är ideellt engagemang, som studentföreningarna upprätthåller. Linnéstudenterna värnar om ett aktivt studentliv som kännetecknas av öppenhet och inkludering.

Detta jobbar vi med genom att:

- Ha gått med i IQ-projektet Bästa Festen tillsammans med några studentföreningar
- Ha Ordförandetorg där föreningar får träffas och diskutera
- Ha olika utbildningar för våra studentföreningar

Tillgänglighet

Linnéstudenterna ska vara en organisation som förmedlar lyhördhet, synlighet och närvaro för Linnéuniversitetets studenter. Vi ska lyssna på våra studenters behov, alltid finnas närvarande och vara lätta att kontakta för studenterna. Allt som vi planerar och kommunicerar ska vara tillgänglighetsanpassat.

Detta jobbar vi med genom att:

- Göra enklare sammanfattningar av beslut från medlemsmöten och styrelsemöten
- Jobba mot ha tillgängligare medlemsmöten
- Planera ha engelska infoblad i framtiden

Missiv Kårstyrelsens storlek och sammansättning verksamhetsåret 2016/2017

Medlemsmötet i februari ska fastställa kårstyrelsens storlek och sammansättning inför nästkommande verksamhetsår.

Medlemsmötet föreslås besluta:

- Att fastställa kårstyrelsens storlek till 13 inför verksamhetsåret 2016/2017
- Att fastställa kårstyrelsens sammansättning för verksamhetsåret 2016/2017 enligt bilagor.

Kårstyrelsen,
2016-01-22

Kalmar/Växjö 2015-01-29

Ordförande (Kalmar/Växjö)
(Eng. President of the Student Union)

Ordförande är den ytterst ansvariga för Linnéstudenternas verksamhet och ekonomi, samt att organisationen följer syfte och styrdokument

Ordförande ska vara verksam och synlig på båda orter (Kalmar/Växjö).

Ordförande ska leda styrelsen i det dagliga arbetet.

Ordförande ska i största möjliga mån närvara vid samtliga styrelsesammanträden och medlemsmöten.

Ordförande är sammankallande till styrelsens sammanträden och medlemsmöten.

Ordförande har det övergripande ansvaret för Linnéstudenterna. Detta betyder att ordförande alltid bör vara så uppdaterad som möjligt i frågor som rör Linnéstudenterna.

Ordförande ska hålla sig uppdaterad om vad som sker i sektorn för högre utbildning. Det vill säga utbildningsfrågor vid Linnéuniversitetet och nationellt.

Ordförande ska sitta med i grupper med befintliga och potentiella samarbetspartners för Linnéstudenterna, bland annat inom kommuner och regionförbund.

Ordförande bör sitta med i strategiskt viktiga styrelser vid Linnéuniversitetet.

Ordförande ska hålla sig så uppdaterad som möjligt i frågor som rör det studiesociala livet vid Linnéuniversitetet.

Ordförande bör vara uppdaterad på saker som händer i kommunerna och regionen.

Ordförande måste vara insatt i Linnéstudenternas styrdokument.

Ordförande är kontaktperson för Sveriges Förenade Studentkårer, SFS, och bör därför vara insatt i de frågor som SFS driver.

Ordförande ska även i övrigt vara styrelsen behjälplig i dess arbete.

Ansvarsområden:

- Att aktivt bevaka utbildningsfrågor som berör samtliga utbildningar på lärosätet.
- Att aktivt bevaka frågor som rör studiesociala ärenden.
- Vara kontaktperson tillsammans med ledamot för nationellt påverkansarbete till SFS
- Arbeta för ett brett nätverk inom kommun, universitet och övriga organisationer och företag som kan vara i studenternas intresse.
- Att i möjligaste mån verka nationellt och internationellt för att bevaka studenternas intressen och behov.
- Ha god insyn i Linnéstudenternas interna organisation och ha regelbunden kontakt med Linnéstudenternas verksamhetschef.

Kalmar/Växjö 2015-01-29

Studiesocial ansvarig (Kalmar/Växjö)

(Eng. Board member in charge of Student's social matters)

Studiesocialt ansvarig är ansvarig för att bedriva Linnéstudenternas studentpolitiska arbete berörande studentboende, trygghet, kollektivtrafik, arbetsmiljö, studentliv och andra studiesociala frågor.

Studiesocialt ansvarig ska hålla sig uppdaterad i studiesociala frågor vid Linnéuniversitetet och utföra ett kontinuerligt arbete för att förbättra den studiesociala situationen för dess studenter.

Studiesocialt ansvarig skall sitta med i passande beredande och beslutande organ vid universitetet. Detta för att på ett så effektivt sätt som möjligt kunna föra fram studenternas behov och åsikter.

Studiesocialt ansvarig ska aktivt ha en kontinuerlig kontakt med dem av Linnéstudenterna godkända studentföreningarna vid Linnéuniversitetet. Det arbetet innebär tillgänglighet, stöttning, uppmuntring samt vara behjälplig vid frågor eller specifika situationer då Linnéstudenternas närvaro och/eller hjälp efterfrågas av studentföreningen.

Studiesocialt ansvarig ska hålla i relevanta utbildningar för Linnéstudenternas godkända studentföreningar vid Linnéuniversitetet. Detta innefattar bland annat fadderutbildning och styrelseutbildning.

Studiesocialt ansvarig ska kontinuerligt samla in stadgar och årsmötesprotokoll från de godkända studentföreningarna, se till att de avtal som är tecknade mellan Linnéstudenterna och studentföreningarna tecknas på nytt vid behov samt efterlevs.

Studiesocialt ansvarig ska vara den sammankallande personen i det så kallade ordförandetorget/mötet där studentföreningarnas ordföranden träffas i ett gemensamt forum.

Studiesocialt ansvarig bör ha en god kontakt med studenthälsan för att kunna vara behjälplig varandra i olika evenemang. Med studenthälsan så har studiesocialt ansvarig delat ansvar över den fadderutbildning som erbjuds utbildningsföreningarna varje år.

Studiesocialt ansvarig ska även i övrigt vara styrelsen behjälplig i dess arbete.

Studiesocialt ansvarig ska i största möjliga mån närvara vid samtliga styrelsesammanträden och medlemsmöten.

Ansvarsområden:

- Att aktivt bevaka och påverka studiesociala frågor som berör studenterna på lärosätet.
- Att hjälpa studenter som har synpunkter, frågor eller missnöjen rörande sin studiesociala situation.
- Att vara studentföreningarnas kontaktperson på Linnéstudenterna
- Att fungera som en stötdämpare mellan studentföreningarna och universitetet i studiesociala frågor.
- Att hålla styrelsen uppdaterad om studiesociala frågor och ärenden.

Kalmar/Växjö 2013-03-05

Utbildningsbevakare (Kalmar/Växjö)**(Eng. Board member in charge of Educational matters)**

Utbildningsbevakaren ska hålla sig uppdaterad i utbildningsfrågor vid Linnéuniversitetet och utföra ett kontinuerligt kvalitetssäkringsarbete för att bidra till att universitets utbildningar håller en så hög kvalitet som möjligt.

Utbildningsbevakaren ska hålla sig uppdaterad i lokala, nationella och internationella utbildningsfrågor.

Utbildningsbevakaren ska sitta med i passande beredande och beslutande råd, styrelser, nämnder och organ vid universitetet. Detta för att på ett så effektivt sätt som möjligt kunna föra fram studenternas behov och åsikter.

Utbildningsbevakaren ska aktivt, i samråd med studentombudet, söka efter studentrepresentanter för att tillgodose ett brett studentinflytande.

Utbildningsbevakaren ska även i övrigt vara styrelsen behjälplig i dess arbete.

Utbildningsbevakaren ska vara en sammankallande person i det så kallade Utbildningsutskottet (UU) där studentföreningarnas utbildningsledamöter ingår.

Utbildningsbevakaren ska verka för att studenternas kunskap och förståelse rörande utbildningskvalitén höjs.

Utbildningsbevakaren ska i största möjliga mån närvara vid samtliga styrelsesammanträden och medlemsmöten.

Ansvarsområden:

- Att aktivt bevaka utbildningsfrågor som berör samtliga utbildningar på lärosätet.
- Att hjälpa studenter som har synpunkter, frågor eller missnöjen rörande sin utbildning.
- Att fungera som en stötdämpare mellan studenten och universitetet i frågor som berör studenten och dess utbildning.
- Att hålla styrelsen uppdaterad om utbildningsfrågor på universitetet.
- Att i möjligaste mån verka nationellt och internationellt för att bevaka studenternas intressen och behov.

Kalmar/Växjö 2015-01-29

Ledamot med ansvar för Internationalisering (Kalmar/Växjö)

(Eng. Board member in charge of Internationalization)

Ledamoten ska aktivt söka kontakt med internationella studenter vid Linnéuniversitetet för att skapa sig ingående kunskap om och förbättra deras studiesituation.

Ledamoten ska hålla sig uppdaterad i internationaliseringsfrågor vid Linnéuniversitetet.

Ledamoten ska aktivt driva frågor rörande internationella studenter i samråd med berörda organisationer såsom Erasmus Student Network i Kalmar och Växjö International Students i Växjö, samt vara de två föreningarna behjälplig vid behov.

Ledamoten bör sitta med i passande beredande eller beslutande råd, styrelser, nämnder, organ eller liknande forum för att på ett så effektivt sätt som möjligt kunna driva sina frågor. Detta kan för ledamot med ansvar för Internationalisering innebära att knyta och hålla relevanta kontakter inom universitet och omvärld.

Ledamoten ska ha god kontakt med motsvarande ledamot på andra orten.

Ledamoten ska ha god kontakt med International Relations på Linnéuniversitetet samt Linnéstudenternas Studentkordinator.

Ledamoten ska även i möjligaste mån vara övriga styrelsen behjälplig i dess arbete.

Ledamoten ska verka för att de internationella studenternas kunskap och förståelse rörande studentkårens verksamhet höjs.

Ledamoten ska i största möjliga mån närvara vid samtliga styrelsesammanträden och medlemsmöten.

Ansvarsområden:

- Att aktivt bevaka internationaliseringsfrågor som berör samtliga studenter på lärosätet.
- Att hjälpa internationella studenter som har synpunkter, frågor eller dylikt rörande sin studieperiod att framföra sina åsikter till universitetet eller Linnéstudenterna.
- Att hålla styrelsen uppdaterad om de internationaliseringsfrågor som drivs på universitetet.
- Att i möjligaste mån bevaka internationellt studenters intressen och behov.

Ledamot med ansvar för Medlemsfokus (Kalmar/Växjö)**Eng. Board member in charge of Member Focus**

Ledamot med ansvar för Medlemsfokus arbetar för att synliggöra mervärdet av medlemskapet i Linnéstudenterna för studenterna. Detta genom att driva och vara behjälplig vid medlemsexklusiva och medlemsförmånliga aktiviteter och evenemang.

Ledamoten ska vara delaktig vid planerande och genomförande av medlemsexklusiva och medlemsförmånliga aktiviteter.

Ledamoten bör sitta med i passande beredande eller beslutande råd, styrelser, nämnder, organ eller liknande forum för att på ett så effektivt sätt som möjligt kunna driva sina frågor. Detta kan för ledamot med ansvar för Medlemsfokus innebära att knyta och hålla relevanta kontakter inom universitet och omvärld.

Ledamoten ska ha god kontakt med motsvarande ledamot på andra orten.

Ledamoten ska i möjligaste mån vara övriga styrelsen behjälplig i dess arbete.

Ledamoten ska i möjligaste mån närvara vid samtliga styrelsesammanträden och medlemsmöten.

Ledamot med ansvar för Medlemsfokus ska ansvara för:

- Att antalet medlemsexklusiva evenemang ökar i kvantitet och kvalitet.
- Att verka för att medlemmarnas behov tillgodoses utav Linnéstudenterna.

Kalmar/Växjö 2015-01-29

Ledamot med ansvar för Nationellt påverkansarbete (Kalmar/Växjö)**Eng. Board member in charge of national advocacy**

Ledamot med ansvar för nationellt påverkansarbete ska arbeta för att det nationella påverkansarbetet inom organisationen vidhåller en hög och fortsatt god kvalitet.

Ledamoten ska verka aktivt för en ökad nivå av studentengagemang för nationellt påverkansarbete i universitetets olika studentföreningar.

Ledamoten ska vara delaktig vid planerande och genomförande av olika former av nationellt påverkansarbete, till exempel kampanjer, inom Linnéstudenterna.

Ledamoten kan bedriva projekt inom ramen för posten i samråd med övriga styrelsen.

Ledamoten ska ha god kontakt med motsvarande ledamot på andra orten.

Ledamoten bör sitta med i passande beredande eller beslutande råd, styrelser, nämnder, organ eller liknande forum för att på ett så effektivt sätt som möjligt kunna driva sina frågor. Detta kan för ledamot med ansvar för nationellt påverkansarbete innebära att knyta och hålla relevanta kontakter inom universitet och omvärld.

Ledamoten ska i möjligaste mån vara övriga styrelsen behjälplig i dess arbete.

Ledamoten ska i största möjliga mån närvara vid samtliga styrelsesammanträden och medlemsmöten.

Ansvarsområden:

Att i samarbete med övriga kärstyrelseledamoter arbeta aktivt med nationellt påverkansarbete riktade mot både medlemmar och Linnéuniversitetets samtliga studenter.

Att hålla sig uppdaterad i nationella studentpolitiska frågor

Att förankra nyheter rörandes nationellt påverkansarbete i övriga styrelsen

Att vara en aktiv part i förberedelserna inför och under Sveriges Förenade Studentkårers Fullmäktige (SFS FUM)

Att ha god kontakt med SFS kansli och presidium för kontinuerlig uppdatering om SFS verksamhet.

Kalmar/Växjö 2015-01-29

Ledamot med ansvar för Studentkontakt (Kalmar/Växjö)**(Eng. Board member in charge of Student relations)**

Ledamot med ansvar för studentkontakt ska arbeta för att bättre synliggöra kårens arbete mot studenterna på Linnéuniversitetet.

Ledamoten ska verka för att studenternas kunskap och förståelse rörande Linnéstudenternas verksamhet höjs.

Ledamoten ska vara delaktig i det medlemsrekryterande arbetet.

Ledamoten ska vara delaktig vid planerande och genomförande av medlemsrekryterande aktiviteter.

Ledamoten bör sitta med i passande beredande eller beslutande råd, styrelser, nämnder, organ eller liknande forum för att på ett så effektivt sätt som möjligt kunna driva sina frågor. Detta kan för ledamot med ansvar för studentkontakt innebära att finna och etablera nya kanaler för att nå ut till alla studenter vid Linnéuniversitetet.

Ledamoten ska ha god kontakt med motsvarande ledamot på andra orten.

Ledamoten ska i möjligaste mån vara övriga styrelsen behjälplig i dess arbete.

Ledamoten ska i möjligaste mån närvara vid samtliga styrelsesammanträden och medlemsmöten.

Ledamot med ansvar för ska ansvara för:

- Att Linnéstudenternas verksamhet synliggörs mer för studenterna.
- Att det medlemsrekryterande arbetet ökar i kvantitet och kvalitet.

Missiv: Fullmaktssystem vid fyllnadsval

Kårstyrelsen har jobbat med frågan om ett fullmaktssystem vid fyllnadsval sedan årsmötet i maj då medlemmarna lyfte frågan. Idag sker fyllnadsval till kårstyrelsen, valberedning, mötespresidium samt verksamhetsrevisor på medlemsmöten. För att kunna rösta vid ett fyllnadsval måste medlemmen närvara på medlemsmötet. Detta begränsar vilka som kan delta vid fyllnadsvalet, som sker vid en specifik tidpunkt, till skillnad från kårvalet, som vanligtvis varar en vecka.

Kårstyrelsen tillsatte under sommaren 2015 en arbetsgrupp som fick i uppdrag att utreda i ärendet och rapportera till ett kårstyrelsesammanträda med ett förslag för medlemsmötet.

Det diskuterades tidigt att det bästa vore om fyllnadsvalet kunde lyftas ur medlemsmötet för att kunna öppna upp för ett större deltagande, men kårstyrelsen såg praktiska svårigheter att kunna införa ett fungerande system. Kårstyrelsen såg också problematiken med att ha ett fullmaktssystem vid medlemsmötena, då förutsättningarna under mötet kan ändras, exempelvis när en person nomineras på sittande möte. Det är inte vanligt att det öppnas upp för nomineringar när det redan finns nomineringar till mötet, men det är inte heller en omöjlighet.

Därför föreslog kårstyrelsen för medlemsmötet 7 oktober 2015 att inte införa ett fullmaktssystem. Frågan återremitterades av medlemmarna och kårstyrelsen fortsatte att utreda frågan.

Värt att notera är att under början av verksamhetsåret hade Linnéstudenterna ingen verksamhetschef, men efter medlemsmötet har den tillsatta arbetsgruppen kunnat utreda i samråd med den nya verksamhetschefen. Det finns idag idéer om att utföra kårvalet genom det medlemssystem Linnéstudenterna använder, Upright. Detta skulle skapa mindre arbetsbörda för tjänstemännen som idag räknar ihop och kontrollerar resultaten från kårvalet. Då finns också möjligheten att göra likadant med fyllnadsvalen i och med det inte skulle innebära lika stor arbetsbörda.

Vi har inte kommit längre i diskussionerna med Upright än så, men kårstyrelsen är positiva till lyfta ur fyllnadsvalen ur medlemsmötena så att så många medlemmar som möjligt kan delta, och vill därför fortsätta utreda i frågan om att införa ett online-baserat system för omröstning vid fyllnadsval. Däremot ser kårstyrelsen en poäng att behålla fyllnadsval till valberedning, mötespresidium samt verksamhetsrevisorer vid medlemsmötet och ha en online-baserad omröstning för styrelseledamöter.

Medlemsmötet föreslås besluta:

- Att inte införa fullmakt vid fyllnadsval verksamhetsåret 2015/2016
- Att ge kårstyrelsen uppdrag att vidare utreda att införa online-baserad omröstning vid fyllnadsval av styrelseledamöter

Missiv Policy för äskning

Linnéstudenternas styrelse har sett ett behov av att revidera och uppdatera sin policy för äskning. Policyn så som den är satt idag är ofta svårtolkad för studentföreningarna när de ska äska. Detta innebär ofta mycket för- och efterarbete för studiesocialt ansvariga som tar emot, svarar på frågor och stöttar i arbetet med äskningarna. Osäkerheten på hur äskningarna ska bedömas gör även att kårstyrelsen ofta får lägga ner en hel del av styrelsemötena på diskussioner om hur äskningarna ska bedömas.

I förslaget som kårstyrelsen har arbetat fram har styrelsen försökt förtydliga och förenkla reglerna som gäller angående äskningar, vilka perspektiv styrelsen ska ha vid bedömning av äskningar, samt göra det tydligare för studentföreningar och styrelse hur processen för äskningar ska gå till.

Medlemsmöten är den instans som har behörighet att förändra Linnéstudenternas policydokument och därför önskar styrelsen medlemsmötet att godkänna revideringen av policyn.

Medlemsmötet föreslås besluta:

- Att revidera Linnéstudenternas policy för äskning enligt bilaga 7b.

Kårstyrelsen,
2016-01-25

Skapad Kalmar/Växjö 2012-10-11

Reviderad Kalmar/Växjö 2012-12-11

Reviderad Kalmar/Växjö 2013-10-09

Äskningar

Ett av Linnéstudenternas syften är att bistå studentföreningarna vid Linnéuniversitetets i deras arbete för att upprätthålla en kvalitativ studiesocial verksamhet och utbildningsbevakning för studenter vid Linnéuniversitetet. Linnéstudenterna vill att studentföreningarna ska kunna arrangera kvalitativa projekt och aktiviteter för sina medlemmar. För att stötta studentföreningarnas verksamheter erbjuder Linnéstudenterna möjligheten att ansöka om delfinansiering av projekt och aktiviteter.

Det är av betydelse att aktiviteten eller projektet ska främja studentnyttan för studenterna och huvudsakligen vända sig till studenter vid Linnéuniversitetet. Delfinansieringen av projekten är Linnéstudenternas tillvägagångssätt för att kunna stötta projekt eller aktiviteter som är av nytta för studenterna på Linnéuniversitetet, men som studentföreningarna kan behöva finansiell stöttning för att kunna genomföra.

En studentförening kan max bli beviljad en äskan 2 gånger per verksamhetsår för Linnéstudenterna (juli-juni). Antal gånger att äska om medel är obegränsat. Kårstyrelsen förbehåller sig rätten att bevilja en äskan med högre eller lägre summa än det äskade beloppet. Beslut kan inte överklagas. Omprövning sker då uppenbara felaktigheter har uppstått kring kårstyrelsens fattande av beslut.

Om projektet/aktiviteten kräver annat stöd än rent ekonomiska bidrag kan möjligen Linnéstudenterna hjälpa till – tveka inte att fråga!

För att bli behandlade på styrelsens sammanträden

Dessa krav ska vara uppfyllda för att kårstyrelsen ska behandla äskningen. Om alla krav inte uppfylls eller mallen inte är korrekt ifylld kommer äskan automatiskt återremitteras utan att behandlas på kårstyrelsens sammanträde.

- Endast studentföreningar godkända av Linnéstudenterna, med ett giltigt samarbetsavtal, har rätt att äska pengar eller annan hjälp av kårstyrelsen.
- Äskningar ska ske enligt äskningsmallen som finns på Linnéstudenternas hemsida. Mallen måste vara fullständigt ifylld och datorskriven.
- Äskningen ska inkomma till någon av de Studiesocialt ansvariga i Linnéstudenterna, senast 14 dagar innan nästa kårstyrelsesammanträde. Det ligger på sökande förening att ta reda på datum för nästa kårstyrelsesammanträde.
- Äskningen ska vara studiesocialt ansvariga tillhanda senast 2 månader innan projektet/aktiviteten äger rum. Om det finns särskilda anledningar kan studiesocialt ansvariga välja att låta en äskan behandlas trots att evenemanget kommer att vara inom två månader.
- En äskan ska följa Linnéstudenternas värdegrund och får ej strida emot denna.

- En äskan får endast behandla en aktivitet/ett projekt. Om äskan behandlar en aktivitet i ett större evenemang ska hela evenemanget presenteras i äskan.

För att bli godkänd av kårstyrelsen och äskningens kvantitet

Dessa perspektiv kommer kårstyrelsen beakta i sitt behandlade av äskan under sitt sammanträde. Styrelsen förbehåller sig även rätten att bevilja en äskan med högre eller lägre summa än det äskade beloppet.

Det är av betydelse att äskan presenterar studentföreningens syn på dessa perspektiv så att styrelsen kan ta ställning till äskans godkännande och det totala beloppet för den eventuellt beviljade äskan.

- Om projektet/aktiviteten främjar studentnyttan på Linnéuniversitetet. Syftet med äskningarna är att främja Linnéstudenternas studenter.
- Om projektet/aktiviteten huvudsakligen riktar sig mot studenterna på Linnéuniversitetet. Syftet med äskningarna är att främja Linnéstudenternas studenter.
- Om projektet/aktiviteten är återkommande i studentföreningen. Syftet med äskningarna är att kunna stötta projekt/aktiviteter, men som studentföreningarna kan behöva finansiell stöttning för att kunna genomföra. Därför ser kårstyrelsen positivt på nya idéer och projekt som inte alltid finns i studentföreningarnas planerade budgetram och därför behöver extra stöttning för att kunna genomföra.
- Om studentföreningen kommer kunna genomföra sin idé utan Linnéstudenternas stöttning. Syftet med äskningarna är att kunna stötta projekt/aktiviteter, men som studentföreningarna kan behöva finansiell stöttning för att kunna genomföra.
- Om projektet har ett budgeterat nollresultat. Syftet med äskningarna är att kunna stötta projekt/aktiviteter, men som studentföreningarna kan behöva finansiell stöttning för att kunna genomföra.
- Vad studentföreningen vill köpa in för det äskade beloppet. Undantag kan göras, men eftersom syftet med äskningar är att stötta föreningarna i projekt/aktiviteter som inte alltid finns i studentföreningarnas planerade budgetram beviljar generellt inte kårstyrelsen äskningar rörande fasta inventarier. Med fasta inventarier menas material som föreningen kan återanvända, så som kontorsmaterial, kläder, möbler etc.
- Om projektet/aktiviteten är ortsöverskridande. Kårstyrelsen ser positivt på projekt/aktiviteter som är inkluderande för alla lärosätets studenter (Växjö, Kalmar, Ljungby, Hultsfred, Nybro och distansstudenter).
- Om projektet/aktiviteten inbegriper alkoholkonsumtion. Kårstyrelsen ser positivt på äskningar som främjar till en alkoholsmart festkultur och alkoholfri miljö.

- Det äskade beloppet i förhållande till aktivitetens storlek. Kårstyrelsen kan tänka sig att bevilja en högre summa för projekt/aktiviteter som riktar sig till ett högre antal studenter.
- Kvaliteten i presenterade motprestationer. Motprestationer presenterar hur studentföreningen kan belysa Linnestudenternas delaktighet/stöttning i projektet/aktiviteten och/eller studentföreningens möjlighet att erbjuda Linnestudenterna något i gengäld för den stöttning en äskan innebär.

Äskningsprocessen

Hur kårstyrelsen hanterar äskningar före, under och efter sina sammanträden.

Före

En äskan inkommer till studiesocialt ansvarig minst 2 månader före projektet äger rum, och minst 14 dagar före närmsta kommande kårstyrelsesammanträde.

Studiesocialt ansvarig försäkrar sig om att äskan uppfyller kraven för att behandlas på styrelsesammanträdet

- Om kraven inte uppfylls skickar studiesocialt ansvarig tillbaka äskan till föreningen. Föreningen har då möjlighet att bearbeta sin äskan och skicka in den igen.
- Om kraven uppfylls lägger studiesocialt ansvarig äskan till handlingarna för styrelsesammanträdet.

Under

Styrelsen diskuterar äskan i förhållande till perspektiven presenterade i policy för äskning.

Styrelsen beslutar i fråga om äskan. Möjliga beslut är godkännande, återremittering och avslag.

- Godkännande innebär att ett belopp är beviljat och kommer betalas ut till föreningen.
- Återremittering betyder att styrelsen saknar information för att kunna ta beslut i fråga om äskan. Föreningen kommer ha möjlighet att komplettera sina uppgifter. Äskan kan då behandlas igen på ett nytt kårstyrelsesammanträde.
- Avslag. Äskan har inte beviljats och projektet/aktiviteten kommer inte tilldelas medel.

Beslut kan inte överklagas. Omprövning sker då uppenbara felaktigheter har uppstått kring kårstyrelsens fattande av beslut.

Efter

Senast 14 dagar efter kårstyrelsesammanträdet lämnar kårstyrelsen ett skriftligt äskningsbeslut där det framgår:

- Om äskan, godkänts, återremitterats eller avslagits.
- Motivering till styrelsens beslut.
- Krav på motprestationer
- Tidpunkt för återrapportering till kårstyrelsen
- Motprestationer för äskan utförs av studentföreningen.
- Alla beviljade äskningar ska följas av en återrapportering till kårstyrelsen. Detta sker oftast genom att studentföreningen redovisar kvitton på det som inhandlades för den beviljade äskningen och presenterar hur de utförde motprestationerna.
- I det fall projektet/aktiviteten inte genomförs så kan föreningen anses återbetalningsskyldig för de beviljade medlen.
- I de fall återrapportering inte sker eller att eventuella motprestationer inte fullföljs kan föreningen bli återbetalningsskyldig.

Missiv Linnéstudenternas organisationsplan 2016/2017

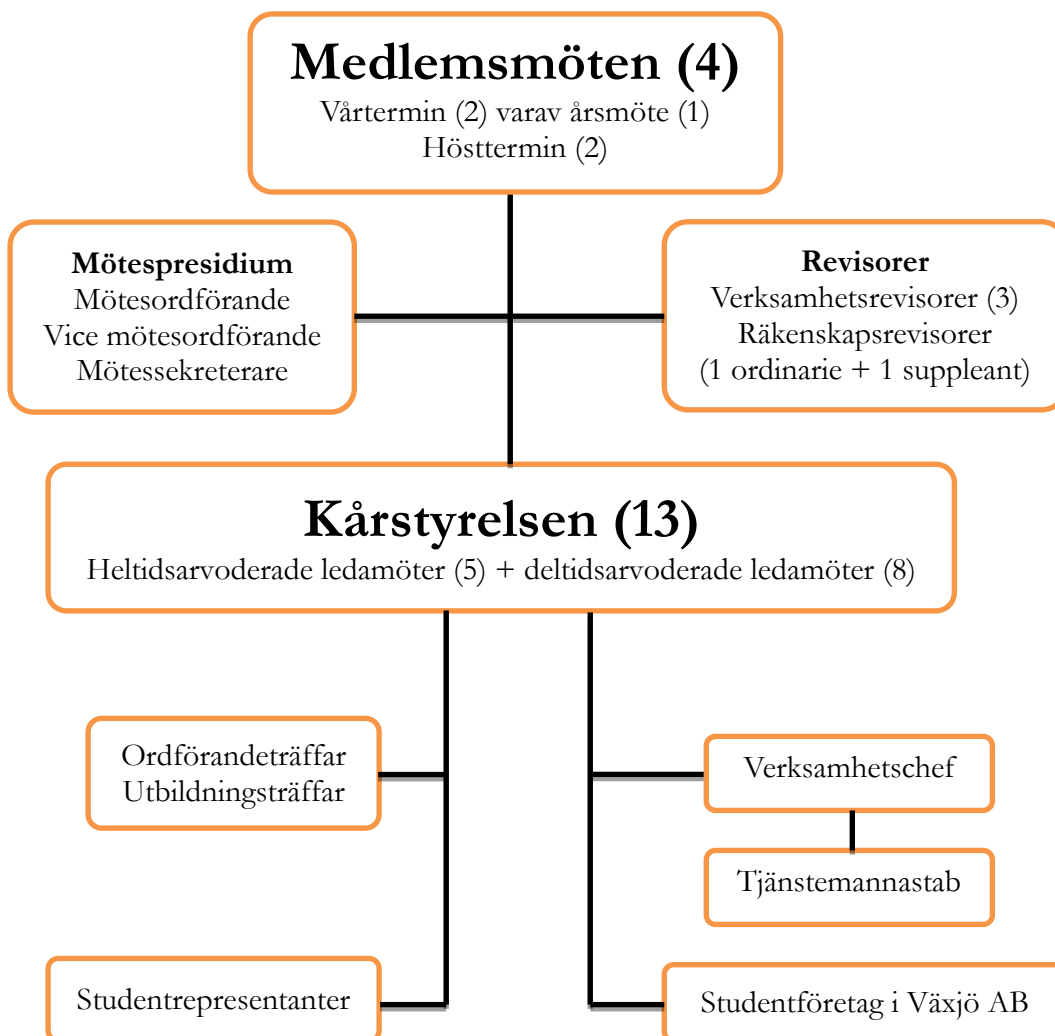
Medlemsmötet i februari ska fastställa Linnéstudenternas organisationsplan för kommande verksamhetsår.

Medlemsmötet föreslås besluta:

- Att fastställa Linnéstudenternas organisationsplan för verksamhetsåret 2016/2017 enligt bilaga 8b.

Kårstyrelsen,
2016-01-22

Organisationsplan



Fyllnadsval

Vid medlemsmötena erbjuds alla som är medlemmar i Linnéstudenterna att söka till de poster som finns lediga i kårstyrelsen.

I nuläget finns följande poster tillgängliga att ansöka.

Växjö:

- Ledamot Nationellt påverkansarbete

Kalmar:

- Ledamot Studentkontakt
- Ledamot Internationalisering

I de bilagorna 9b-9d finns mer information om vad de olika posterna innebär.

Förutom styrelseposter, kan medlemsmötena även fyllnadsvälja följande förtroendeuppdrag:

- Valberedning (funktionsbeskrivning finns i 9e)
- Mötespresidium (vice mötesordförande, mötessekreterare)
- Verksamhetsrevisorer

Kårstyrelsen
Linnéstudenterna

Fyllnadsval

Vid medlemsmötena erbjuds alla som är medlemmar i Linnéstudenterna att söka till de poster som finns lediga i kårstyrelsen.

I nuläget finns följande poster tillgängliga att ansöka.

Växjö:

- Ledamot Nationellt påverkansarbete

Kalmar:

- Ledamot Studentkontakt
- Ledamot Internationalisering

I de bilagorna 9b-9d finns mer information om vad de olika posterna innebär.

Förutom styrelseposter, kan medlemsmötena även fyllnadsvälja följande förtroendeuppdrag:

- Valberedning (funktionsbeskrivning finns i 9e)
- Mötespresidium (vice mötesordförande, mötessekreterare)
- Verksamhetsrevisorer

Kårstyrelsen
Linnéstudenterna

Kalmar/Växjö 2015-01-29

Ledamot med ansvar för Internationalisering (Kalmar/Växjö)

(Eng. Board member in charge of Internationalization)

Ledamoten ska aktivt söka kontakt med internationella studenter vid Linnéuniversitetet för att skapa sig ingående kunskap om och förbättra deras studiesituation.

Ledamoten ska hålla sig uppdaterad i internationaliseringsfrågor vid Linnéuniversitetet.

Ledamoten ska aktivt driva frågor rörande internationella studenter i samråd med berörda organisationer såsom Erasmus Student Network i Kalmar och Växjö International Students i Växjö, samt vara de två föreningarna behjälplig vid behov.

Ledamoten bör sitta med i passande beredande eller beslutande råd, styrelser, nämnder, organ eller liknande forum för att på ett så effektivt sätt som möjligt kunna driva sina frågor. Detta kan för ledamot med ansvar för Internationalisering innebära att knyta och hålla relevanta kontakter inom universitet och omvärld.

Ledamoten ska ha god kontakt med motsvarande ledamot på andra orten.

Ledamoten ska ha god kontakt med International Relations på Linnéuniversitetet samt Linnéstudenternas Studentkordinator.

Ledamoten ska även i möjligaste mån vara övriga styrelsen behjälplig i dess arbete.

Ledamoten ska verka för att de internationella studenternas kunskap och förståelse rörande studentkårens verksamhet höjs.

Ledamoten ska i största möjliga mån närvara vid samtliga styrelsesammanträden och medlemsmöten.

Ansvarsområden:

- Att aktivt bevaka internationaliseringsfrågor som berör samtliga studenter på lärosätet.
- Att hjälpa internationella studenter som har synpunkter, frågor eller dylikt rörande sin studieperiod att framföra sina åsikter till universitetet eller Linnéstudenterna.
- Att hålla styrelsen uppdaterad om de internationaliseringsfrågor som drivs på universitetet.
- Att i möjligaste mån bevaka internationellt studenters intressen och behov.

Kalmar/Växjö 2015-01-29

Ledamot med ansvar för Nationellt påverkansarbete (Kalmar/Växjö)**Eng. Board member in charge of national advocacy**

Ledamot med ansvar för nationellt påverkansarbete ska arbeta för att det nationella påverkansarbetet inom organisationen vidhåller en hög och fortsatt god kvalitet.

Ledamoten ska verka aktivt för en ökad nivå av studentengagemang för nationellt påverkansarbete i universitetets olika studentföreningar.

Ledamoten ska vara delaktig vid planerande och genomförande av olika former av nationellt påverkansarbete, till exempel kampanjer, inom Linnéstudenterna.

Ledamoten kan bedriva projekt inom ramen för posten i samråd med övriga styrelsen.

Ledamoten ska ha god kontakt med motsvarande ledamot på andra orten.

Ledamoten bör sitta med i passande beredande eller beslutande råd, styrelser, nämnder, organ eller liknande forum för att på ett så effektivt sätt som möjligt kunna driva sina frågor. Detta kan för ledamot med ansvar för nationellt påverkansarbete innebära att knyta och hålla relevanta kontakter inom universitet och omvärld.

Ledamoten ska i möjligaste mån vara övriga styrelsen behjälplig i dess arbete.

Ledamoten ska i största möjliga mån närvara vid samtliga styrelsesammanträden och medlemsmöten.

Ansvarsområden:

Att i samarbete med övriga kärstyrelseledamoter arbeta aktivt med nationellt påverkansarbete riktade mot både medlemmar och Linnéuniversitetets samtliga studenter.

Att hålla sig uppdaterad i nationella studentpolitiska frågor

Att förankra nyheter rörandes nationellt påverkansarbete i övriga styrelsen

Att vara en aktiv part i förberedelserna inför och under Sveriges Förenade Studentkårers Fullmäktige (SFS FUM)

Att ha god kontakt med SFS kansli och presidium för kontinuerlig uppdatering om SFS verksamhet.

Kalmar/Växjö 2015-01-29

Ledamot med ansvar för Studentkontakt (Kalmar/Växjö)**(Eng. Board member in charge of Student relations)**

Ledamot med ansvar för studentkontakt ska arbeta för att bättre synliggöra kårens arbete mot studenterna på Linnéuniversitetet.

Ledamoten ska verka för att studenternas kunskap och förståelse rörande Linnéstudenternas verksamhet höjs.

Ledamoten ska vara delaktig i det medlemsrekryterande arbetet.

Ledamoten ska vara delaktig vid planerande och genomförande av medlemsrekryterande aktiviteter.

Ledamoten bör sitta med i passande beredande eller beslutande råd, styrelser, nämnder, organ eller liknande forum för att på ett så effektivt sätt som möjligt kunna driva sina frågor. Detta kan för ledamot med ansvar för studentkontakt innebära att finna och etablera nya kanaler för att nå ut till alla studenter vid Linnéuniversitetet.

Ledamoten ska ha god kontakt med motsvarande ledamot på andra orten.

Ledamoten ska i möjligaste mån vara övriga styrelsen behjälplig i dess arbete.

Ledamoten ska i möjligaste mån närvara vid samtliga styrelsesammanträden och medlemsmöten.

Ledamot med ansvar för ska ansvara för:

- Att Linnéstudenternas verksamhet synliggörs mer för studenterna.
- Att det medlemsrekryterande arbetet ökar i kvantitet och kvalitet.

Funktionsbeskrivning för Linnéstudenternas Valberedning

(fastställd Styrelsemöte 2014-01-17)
(reviderat medlemsmöte 2015-10-07)

1. Uppdraget

Valberedningen är en grupp studenter vid Linnéuniversitet som förbereder och genomför val till förtroendeposter i Linnéstudenternas enligt organisationens stadga.

I valberedningens uppgift så ingår det även att bland annat marknadsföra både ordinarie val och fyllnadsval samt att hålla intervjuer med kandidater och utifrån dessa lämna rekommendationer inför valet.

2. Allmänt vid val

Inför val

Valberedningen ska inför ordinarie val och fyllnadsval tydligt marknadsföra vilka sökbara poster som finns i organisationen och insamla kandidater till dessa. Kandidater ska skicka in en ansökan på epost. Ansökan ska bestå av CV och personligt brev.

Efter en inkommen ansökan så ska kandidaten intervjuas i god tid innan valet. Intervjuresultat förmedlas sedan till medlemmarna tillsammans med valkommitténs rekommendationer.

Vid val

Ordinarie val till kärstyrelsen sker genom ett digitalt system. Administration av detta sköts av Linnéstudenternas tjänstemän.

Det ordinarie valet är en vecka långt och under den så kallade valveckan så ska valberedningen, gärna tillsammans med kandidater och redan sittande kärstyrelse informera så mycket som möjligt om valet.

Fyllnadsval sker på Medlemsmöte i enlighet med Linnéstudenternas stadgar.

Personval sker alltid med sluten omröstning (i enlighet med Linnéstudenternas stadgar).

Efter val

Valresultaten ska vara kärstyrelsen och berörda parter tillgängliga omedelbart efter att valet förrättats.

Valberedningen ska snarast efter genomfört val meddela resultatet till de nominerade kandidaterna. Valresultat ska meddelas muntligt till kandidaterna, helst genom personligt möte och får ej ske under helger (fredag-söndag), röda dagar eller dag innan röd dag. Valberedningen ska ha som mål att samtliga kandidater blivit informerade innan man går ut med resultatet offentligt.

Efter det att kandidaterna meddelats tillåts övriga ta del av resultatet. I de fall där kandidaterna inte går att nå blir resultatet offentligt tidigast en (1) dag efter genomförandet.

3. Allmänt om kandidaturer och ansökningar

Kandidater ska ansöka skriftligen till valberedningen inom ansökningstiden för att vara giltig. För att detta ska fungera på ett tillfredställande sätt måste valberedningen sprida information om ansökningstiden i god tid innan sista datum.

Valberedningen har rätt att själva uppsöka kandidater de anser lämpliga och be dem söka till specifika positioner.

Valberedningen ska ha i åtanke att den sökande studenten bör vara lämpad för uppgiften.

Det åligger valberedningen att intervjua samtliga kandidater innan de förslår vilka kandidater som är bäst lämpade för respektive post. Kontakt med eventuella referenser kan också bli aktuellt. Intervjuer ska ske med kandidaten.

Den som kandidater till en styrelsepost i Linnéstudenterna under ordinarie val har rätten att få finansiering till en valkampanj med upp till 500 SEK. Dessa medel får enbart användas till marknadsföring för kandidaturen. Ansökan om medel ska inkomma till Linnéstudenternas Informatör i god tid innan marknadsföringskampanjen inleds.

4. Vid intervju

Valberedningen ska göra en bedömning om den sökande studenten är lämpad för uppgiften.

Valberedningen ska till den sökande ställa frågor av den karaktär att det efter avslutad intervju kan tas ställningen till om kandidaten är lämpad för posten.

Vid intervjutillfälle så ska kandidaten ges chans att ställa frågor runt den sökta posten, Linnéstudenterna i allmänhet och om valförfarandet.

Efter intervju kan det även vara bra att kontakta lämplig referens. Ett exempel på det kan vara att ta kontakt med ledamot i kandidatens tidigare styrelse/r.

5. Rekommendationer

Efter att samtliga intervjuer för valomgången är avslutade så ska valkommittén lämna rekommendationer på den/de kandidat/er som valkommittén anser bäst lämpade.

När valberedningen beslutar om rekommendationer ska bland annat följande faktorer ligga till bakgrund för beslutet

- Att kandidaten delar Linnéstudenternas värdegrund.
- Att kandidaten har insyn och förståelse i Linnéstudenternas arbete.
- Att kandidaten är lämpad för uppgiften.
- Kandidatens tidigare erfarenheter från ideella organisationer.
- Kandidatens samarbetsförmåga.
- Kandidatens engagemang i studenträttsliga eller studiesociala frågor och studentrepresentation.

Vid flera kandidater till en enskild post så ska valberedningen genom tydligt majoritetsbeslut ge sin rekommendation. Om det inte kan uppnås majoritet eller om valkommittén så anser det lämpligt så har man rätten att avstå från att lämna rekommendation.

Om valberedningen är av åsikten att det inte finns en lämplig kandidat för posten så äger man rätten att rekommendera medlemmarna att vakanssätta posten i väntan på ny valomgång.

När valberedningen lämnar rekommendationer till medlemmarna så bör det, i så stor utsträckning som är möjligt, beaktas god mångfald.

Praktiska tips

Alla i valberedningen ska ha läst igenom detta dokument, Linnéstudenternas stadgar och funktionsbeskrivningarna till posterna för att ha en god insyn i arbetsuppgiften.

Det finns en marknadsföringsbudget för val som valberedningen har möjligheten att nyttja tillsammans med Informatören. Glöm inte att utnyttja dessa!

När val marknadsförs är det bra att förklara vad det är som valbereds. Vad exempelvis KS är för någonting. Det är svårt att som oinsatt ha koll på alla förkortningar. Marknadsföringsarbetet drivs med fördel tillsammans med informatörerna och sittande kårstyrelse.

Var inte rädd att rådfråga. Det finns inom organisationen personer med erfarenheter som gärna delar med sig av dessa och hjälper till om det behövs! Kårstyrelsen, Mötespresidiet och före detta förtroendevalda brukar mer än gärna hjälpa till också.

Var inte rädda för att be personer söka speciella poster. Valberedningens uppgift är att se till helheten vilken gör att ni också kan leta upp lämpliga personer.

Tänk på att det viktigaste inte är att alla poster är fyllda utan att det är bra folk som vet vad de kan och vad de vill som sitter på posterna. Hellre en nästan full kårstyrelse av drivna och engagerade studenter än en helt full styrelse av oengagerad studenter. Var inte rädda att exempelvis rekommendera mot ett val av olämpliga kandidater.

Utdrag av paragraf 6 i Linnéstudenternas stadga rörande punkten ”Val”

6 Val

Röstberättigad i val till förtroendepost i Linnéstudenterna är varje medlem som erlagt medlemsavgift.

Medlem i Linnéstudenterna är valbar till förtroendepost.

Vid val till Linnéstudenterna ska samtliga sökbara poster ställas mot vakans.

6.1 Val till styrelse

Val till styrelse sker genom direktval av Linnéstudenternas röstberättigade medlemmar.

Medlem äger en (1) röst per ledamot som ska väljas till styrelsen.

Valet ska avslutas senast sju (7) dagar före årsmötet.

Endast medlem i Linnéstudenterna är valbar till styrelsen.

6.2 Val av mötespresidium

På årsmötet väljs mötespresidium bestående av en (1) mötesordförande, en (1) vice mötesordförande och en (1) mötessekreterare för kommande verksamhetsår.

6.3 Valkommitté

Endast medlem i Linnéstudenterna är valbar till Valberedningen.

Valberedningen består av 3-5 ledamöter.

Valberedningen ska utse en sammankallande ledamot.

Det åligger valberedningen att bereda valet av styrelsens ledamöter.

Det åligger valberedningen att bereda valet av mötespresidium.

Det åligger valberedningen att bereda eventuella fyllnadsväl.

Valberedningens ledamöter är ej valbara till styrelsen eller mötespresidiet.

Valberedningens mandatperiod är från första ordinarie medlemsmöte på vårterminen till och med nästkommande års första ordinarie medlemsmöte på vårterminen.

6.4 Revisorer

Alla är valbara till verksamhetsrevisor för Linnéstudenterna.

På årsmötet väljs upp till tre (3) verksamhetsrevisorer.

På årsmötet väljs en (1) auktoriserad räkenskapsrevisor.

6.5 Fyllnadsväl

Då styrelsen ej är fulltalig ska fyllnadsväl genomföras på nästkommande medlemsmöte.

Då mötespresidium ej är fulltaligt ska fyllnadsväl genomföras på nästkommande medlemsmöte om så anses nödvändigt.

Då valberedningen ej är fulltalig ska fyllnadsväl genomföras på nästkommande medlemsmöte om så anses nödvändigt.

Revisorer fyllnadsväljs vid behov på nästkommande medlemsmöte.

Närvarande medlemmar har rätt att rösta vid fyllnadsväl.